

## Öz Değerlendirme Raporu

# AFYON KOCATEPE ÜNİVERSİTESİ Çay Meslek Yüksekokulu

## MUHASEBE VE VERGİ BÖLÜMÜ MUHASEBE VE VERGİ UYGULAMALARI PROGRAMI

Öğr. Gör. Erdoğan ÖZGÜR (Bölüm Başkanı)

TEMMUZ /2024

## 0. GİRİŞ

Çay Meslek Yüksekokulu Muhasebe ve Vergi Uygulamaları programına ait öz değerlendirme raporu hazırlanarak bilginize sunulmuştur.

### 0.1-PROGRAMA AİT BİLGİLER

Muhasebe programı Çay Meslek Yüksekokulunda bünyesinde 2000 yılın kuruldu. İlk öğrenci alımını 2000-2001 eğitim öğretim yılında gerçekleştirdi. 2012 yılında İKMEP kapsamında yapılan değişiklikle programımızın adı " Muhasebe ve Vergi Uygulamaları" şeklinde değiştirilmiştir.

Kanıt: <https://caymyo.aku.edu.tr/2024/07/13/muhasebe-ve-vergi-uygulamaları/>

### 1-ÖĞRENCİLER

**1.1-Programa kabul edilen öğrenciler, programın kazandırmayı hedeflediği çıktıları (bilgi, beceri ve davranışları) öngörülen sürede edinebilecek altyapıya sahip olmalıdır. Öğrencilerin kabulünde göz önüne alınan göstergeler izlenmeli ve bunların yıllara göre gelişimi değerlendirilmelidir.**

Çay Meslek Yüksekokulu Muhasebe ve Vergi Uygulamaları Programına, öğrenci kabulü Ölçme Seçme ve Yerleştirme Merkezi (ÖSYM) tarafından yapılan merkezi sınav ile yapılmaktadır. Programa TYT puan türünde öğrenci alımı yapılmaktadır. Programda 2 yıllık ön lisans eğitimi verilmektedir.

**Tablo 1.1. Programa Alınan Öğrenci ve Programdan Mezun Sayıları**

Öğrenci / Mezun	[2020]	[2021]	[2022]	[2023]	[2024]
Öğrenci	11	11	16	20	20
Mezun	6	6	6	2	13

1.1.2. Tablo 1.2'e son beş yıla ilişkin kontenjanları, programa yeni kayıt yaptıran öğrencilerin sayılarını, giriş puanlarını ve başarı sırasını yazınız.

**Tablo 1.2 Ön Lisans Öğrencilerinin Giriş Derecelerine İlişkin Bilgi**

Akademik Yıl <sup>1</sup>	Kontenjan	Kayıt Yaptıran Öğrenci Sayısı	Giriş Puanı		Giriş Başarı Sırası		Yerleştirme puan türü
			En yüksek	En düşük	En yüksek	En düşük	
[2024]	20	20	273	229	2113884	1241170	TYT
[2023]	20	18	275	222	2086127	1102042	TYT
[2022]	20	16	233	187	993223	1067011	TYT
[2021]	20	11	207	185	1727603	1451331	TYT
[2020]	25	11	226	171	1758774	1182425	TYT

<sup>1</sup>İçinde bulunulan yıl dahil, son beş yıl için veriniz.

1.1.3. Kontenjanlar ve programa kabul edilen öğrenci sayılarıyla bu öğrencilerle ilgili göstergelerin yıllara göre değişiminin bir değerlendirmesini veriniz. Programa kabul edilen öğrencilerin, programın kazandırmayı hedeflediği çıktıları (bilgi, beceri ve davranışları)

öngörülen sürede edinebilecek altyapıya ne düzeyde sahip olduklarının bir değerlendirmesini veriniz.

Muhasebe ve Vergi Uygulamaları programına kabul edilen öğrenci sayısında yıllara göre öğrenci tercihindeki değişmeye ve kesin kayıt yaptıran öğrenci sayısındaki değişmeye bağlı olarak kontenjanda değişikliğe gidilmektedir. Muhasebe ve Vergi Uygulamaları programı başarı ile tamamlayan öğrenciler Ön Lisans derecesi alırlar.

1.1.4. Programa kabul edilen öğrenciler için hazırlık sınıfı varsa, bu uygulamayla ilgili düzenlemeleri açıklayınız ve program öğrencilerinin hazırlık sınıfındaki başarı durumuna ilişkin istatistiksel bilgi veriniz. Bu amaçla tablo kullanabilirsiniz.

**1.2-Yatay ve dikey geçişle öğrenci kabulü, çift ana dal, yan dal ve öğrenci değişimi uygulamaları ile başka kurumlarda ve/veya programlarda alınmış dersler ve kazanılmış kredilerin değerlendirilmesinde uygulanan politikalar ayrıntılı olarak tanımlanmış ve uygulanıyor olmalıdır.**

Muhasebe ve Vergi Uygulamaları programına son beş yılda yatay geçiş ile gelen öğrenci yoktur.

1.2.1 Tablo 1.3'ü son beş yıl için doldurunuz.

**Tablo 1.3 Yatay Geçiş, Dikey Geçiş ve Çift Anadal Bilgileri**

Akademik Yıl <sup>1,2</sup>	Programa Yatay Geçiş Yapan Öğrenci Sayısı	Programa Dikey Geçiş Yapan Öğrenci Sayısı	Programda Çift Anadala Başlamış Olan Başka Bölümün Öğrenci Sayısı	Başka Bölümlerde Çift Anadala Başlamış Olan Program Öğrenci Sayısı
[2024]	-	-	-	-
[2023]	-	-	-	-
[2022]	-	-	-	-
[2021]	-	-	-	-
[2020]	-	-	-	-

<sup>1</sup>İçinde bulunulan yıl dahil, son beş yıl için veriniz.

<sup>2</sup>Sayılar ilgili akademik yılda geçiş yapmış ya da çift anadala başlamış olan öğrenci sayıdır.

1.2.2 Yatay geçiş, dikey geçiş, çift anadal ve yandal uygulamaları ile başka programlarda ve/veya kurumlarda alınmış dersler ve kazanılmış kredilerin değerlendirilmesinde uygulanan politikaları özetleyiniz ve bu politikaların nasıl uygulandığını açıklayınız.

Afyon Kocatepe Üniversitesi'nin "Yükseköğretim Kurumlarında Önlisans Ve Lisans Düzeyindeki Programlar Arasında Geçiş, Çift Anadal, Yan Dal İle Kurumlar Arası Kredi Transferi Yapılması Esaslarına İlişkin Yönetmelik" hükümlerine göre yapılmaktadır. Dikey geçiş hakkında öğrenciler bilgilendirilmektedir.

<b>Bölüm Muafiyet ve İntibak Komisyonu;</b>
Öğr. Grv. Erdoğan ÖZGÜR (Komisyon Başkanı)
Öğr. Gör. Sümeyye ÇENGELCİ (Üye)
Dr. Öğr. Üyesi Muhammed ARSLAN(Üye)

<b>Yatay Geçiş Komisyonu</b>
Öğr. Gör. Erdoğan ÖZGÜR (Komisyon başkanı)
Öğr. Gör. Muhammet UYGUN (Üye)
Öğr. Gör. Mustafa ARIKAN (Üye)

**Tablo 1.4 Muafiyet ve İntibak Not Dönüşüm Tablosu**

Üniversite Başarı Katsayısı	Üniversite Başarı Notu	Diğer Karşılıklar				Üniversite Başarı Notu Aralığı
4,0	AA	5	A	Mükemmel / Excellent	> 3,50	90 – 100
3,5	BA	4	B	Pekiyi / Very Good	3,25 – 3,50	85 – 89
3,0	BB	3	C	İyi / Good	2,75 – 3,24	75 – 84
2,5	CB	2	D	Orta / Good Satisfactory	2,50 – 2,74	70 – 74
2,0	CC	1	E	Geçer / Satisfactory	2,00 – 2,49	60 – 69
1,5	DC		FX-F	Şartlı Geçer / Pass / Sufficient	1,50 – 1,99	50 – 59
1,0	DD			Başarısız / Fail	1,00 – 1,49	40 – 49
0,5	FD			Başarısız / Fail	0,50 – 0,99	30 – 39
0,0	FF			Başarısız / Fail	< 0,50	0 – 29

**1.3-Kurum ve/veya program tarafından başka kurumlarla yapılacak anlaşmalar ve kurulacak ortaklıklar ile öğrenci hareketliliğini teşvik edecek ve sağlayacak önlemler alınmalıdır.**

1.3.1 Kurum ve/veya program tarafından başka kurumlarla yapılan anlaşmalar ve kurulan ortaklıkları belirtiniz.

Erasmus, ve Farabi değişim programları Afyon Kocatepe Üniversitesi Uluslararası İlişkiler Uygulama ve Araştırma Merkezi tarafından koordine edilmektedir. Erasmus ve Farabi değişim programı kapsamında programımızdan giden veya gelen öğrenci bulunmamaktadır.

**Tablo 1.5 Lisans Düzeyinde Erasmus Anlaşması Bulunan Üniversiteler**

Üniversite	Ülke

**Tablo 1.6 Lisansüstü Düzeyde Erasmus Anlaşması Bulunan Üniversiteler**

Üniversite	Ülke

1.3.2 Öğrenci hareketliliğini teşvik edecek ve sağlayacak düzenlemeleri özetleyiniz.

**Tablo 1.7 Erasmus Bilgilendirme Toplantıları**

Toplantı Konusu	Tarih	Yer

1.3.3 Değişim programlarından yararlanan öğrenciler hakkında sayısal ve niteliksel bilgi veriniz.

**Tablo 1.8 Erasmus Programı Kapsamında Giden Öğrenci Hareketliliği**

Gittiği ülke ve üniversite	Giden öğrenci bilgileri		
	Program	Sınıf	Sayı
Toplam			

**Tablo 1.9 Erasmus Programı Kapsamında Gelen Öğrenci Hareketliliği**

Geldiği ülke ve üniversite	Gelen öğrenci bilgileri		
	Program	Sınıf	Sayı
Toplam			

**Tablo 1.10 Farabi Programı Kapsamında Giden Öğrenci Hareketliliği**

Gittiği üniversite	Giden öğrenci bilgileri		
	Program	Sınıf	Sayı
Toplam			

**Tablo 1.11 Farabi Programı Kapsamında Gelen Öğrenci Hareketliliği**

Geldiği üniversite	Gelen öğrenci bilgileri		
	Program	Sınıf	Sayı
Toplam			

#### 1.4-Öğrencileri ders ve kariyer planlaması konularında yönlendirecek danışmanlık hizmeti verilmelidir.

1.4.1 Öğrencileri ders ve kariyer planlaması konularında yönlendiren ve öğrencinin gelişiminin izlenmesini sağlayan danışmanlık hizmetlerini özetleyiniz.

Muhasebe ve Vergi Uygulamaları programına kayıtlı olan tüm öğrencilerin bir akademik danışmanı bulunmaktadır. Öğrencilere ders aşamasında ve mezuniyet sonrası için kariyer planlaması konularında yönlendirecek danışmanlık hizmeti verilmektedir. Özellikle öğrencilerin ikinci sınıf da yükseköğrenimlerinin devamı için dikey geçiş sınavları konusunda bilgilendirilmektedirler. Ayrıca iş hayatına atılmak isteyen öğrenciler için özel sektör ve kamu sektöründeki iş imkânları konusunda bilgi verilmektedir.

1.4.2 Öğretim üyelerinin danışmanlık hizmetlerine katkılarını sayısal ve niteliksel olarak açıklayınız.

**Tablo 1.12 Giriş Yılına Göre Öğrenci Danışmanlıklarının Dağılımı**

ÖĞRENCİ DANIŞMANLIKLARI		
GİRİŞ YILI	DANIŞMAN	SAYI
2024	Öğr. Gör. Erdoğan ÖZGÜR	20
2023	Öğr. Gör. Erdoğan ÖZGÜR	20
2022	Öğr. Gör. Erdoğan ÖZGÜR	16
2021	Öğr. Gör. Erdoğan ÖZGÜR	11
ARTIK YIL	Öğr. Gör. Erdoğan ÖZGÜR	11

**1.5-Öğrencilerin program kapsamındaki tüm dersler ve diğer etkinliklerdeki başarıları şeffaf, adil ve tutarlı yöntemlerle ölçülmeli ve değerlendirilmelidir.**

1.5.1 Öğrencilerin derslerdeki ve diğer etkinliklerdeki başarılarının hangi yöntemlerle ölçüldüğünü ve değerlendirildiğini özetleyiniz.

1.5.2 Bu yöntemlerin şeffaf, adil ve tutarlı nitelikte olduğunu gerekçeleriyle açıklayınız.

“AFYON KOCATEPE ÜNİVERSİTESİ ÖNLİSANS VE LİSANS EĞİTİM-ÖĞRETİM VE SINAV YÖNETMELİĞİ” hükümlerine göre öğrencilerin program kapsamındaki tüm dersler ve diğer etkinliklerdeki başarıları şeffaf, adil ve tutarlı yöntemlerle değerlendirilmektedir.

**1.6-Öğrencilerin mezuniyetlerine karar verebilmek için, programın gerektirdiği tüm koşulların yerine getirildiğini belirleyecek güvenilir yöntemler geliştirilmiş ve uygulanıyor olmalıdır.**

Öğrencilerin mezuniyetin de “AFYON KOCATEPE ÜNİVERSİTESİ ÖNLİSANS VE LİSANS EĞİTİM-ÖĞRETİM VE SINAV YÖNETMELİĞİ” hükümlerine göre değerlendirilmektedir. Bir öğrencinin Muhasebe ve Vergi Uygulamaları programından mezun olabilmesi için, mevcut olan derslerin tümünü (120 AKTS karşılığı) geçmek genel not ortalamasının 4,00 üzerinden en az 2,00 ağırlıklı not ortalamasının olması, eğitim-öğretim programında yer alan zorunlu ve seçmeli dersleri başarması, programda öngörülen mesleki staj çalışmasını başarı ile tamamlamış olması gerekmektedir.

Programın yükümlülüklerini yerine getiren ve mezuniyetine hak kazanan öğrencilerin seçimi Öğrenci Bilgi Sistemi (OBS) üzerinden yapılır. OBS üzerinden mezun onayı alınamayan hallerde ilişik kesme işleminin manüel olarak belge düzenlenmesi ve onay verecek birim sorumluların isim ve imzalarının bulunması gerekmektedir.

1.6.1 Programdaki öğrenci ve mezun sayılarının yıllara göre değişimini gösteren Tablo 1.4'ü doldurunuz.

**Tablo 1.13 Öğrenci ve Mezun Sayıları**

Akademik Yıl <sup>1</sup>	Sınıf <sup>2</sup>		Öğrenci Sayıları <sup>3</sup>			Mezun Sayıları <sup>3</sup>		
	1.	2.	L	YL	D	L	YL	D
[2024]	20		-	-	-	13	-	-
[2023]	20		-	-	-	2	-	-
[2022]	16		-	-	-	6	-	-
[2021]	11		-	-	-	6	-	-
[2020]	11		-	-	-	6	-	-

<sup>1</sup>İçinde bulunulan yıl dahil, son beş yıl için veriniz. <sup>2</sup>Kurumca tanımlanan "sınıf" kavramını burada açıklayınız.

<sup>3</sup>L: Lisans, YL: Yüksek Lisans, D: Doktora

1.6.2 Öğrencilerin mezuniyetlerine karar vermek ve programın gerektirdiği tüm koşulları yerine getirdiklerini belirlemek için kullanılan yöntem(ler)i özetleyiniz.

**Kanıt:**

<https://ogrenci.aku.edu.tr/wp-content/uploads/sites/97/2019/03/D%C4%B0PLOMA-D%C4%B0PLOMA-EK%C4%B0-VE-D%C4%B0%C4%9EER-BELGELER%C4%B0ND%C3%9CZENLENMES%C4%B0NE-%C4%B0L%C4%B0%C5%9EK%C4%B0N-Y%C3%96NERGE.pdf>

## 2-PROGRAM EĞİTİM AMAÇLARI

Program Eğitim Amaçları: Program mezunlarının yakın bir gelecekte erişmeleri istenen kariyer hedefleri ve mesleki beklentilerdir (FEDEK, 2017; MÜDEK, 2019). Bir programın eğitsel misyonunu nasıl planlamayı sağladığını ve paydaşlarının gereksinimlerini nasıl karşılayacağını bildiren açık ve genel ifadelerdir. Programın eğitim amaçları, mezunların bir programı bitirmelerini izleyen birkaç yıl içinde gerçekleştirmeleri beklenenleri tanımlayan ifadelerdir (YÖKAK, 2019).

### 2.1-Değerlendirilecek her program için program eğitim amaçları tanımlanmış olmalıdır.

Muhasebe ve Vergi Uygulamaları programının amacı, muhasebe ve vergi konusunda hizmet veren, muhasebe veya müşavirlik bürolarının ve ticari firmaların muhasebe ve finans bölümlerinin ihtiyacını karşılayacak ara elemanları yetiştirmektir. Muhasebe alanındaki temel bilgileri kavrayabilme, muhasebenin fonksiyonlarını ve önemini kavrayabilme, mesleği ile ilgili mevzuatı takip edilebilme, muhasebe kayıtlarını oluşturabilme becerisi, finansal yapıyı analiz etme ve karar verme sürecinde finansal değerleri kullanabilme becerisi kazandırılmaya çalışılmaktadır.

2.1.1 Programın eğitim amaçlarını burada listeleyiniz.

**Tablo 2.1 Program Eğitim Amaçları**

No	Program Eğitim Amaçları
PEA1	Muhasebe alanındaki temel bilgileri kavrayabilme,
PEA2	Muhasebenin fonksiyonlarını ve önemini kavrayabilme,
PEA3	Muhasebe mesleği ile ilgili mevzuatı takip edilebilme,
PEA4	Muhasebe defter kayıtlarını oluşturabilme becerisi,
PEA5	Finansal tabloları tanzim edebilme,
PEA6	Finansal yapıyı analiz etme ve karar verme sürecinde finansal değerleri kullanabilme,

### 2.2-Bu amaçlar; programın mezunlarının yakın bir gelecekte erişmeleri istenen kariyer hedefleri ve mesleki beklentiler tanımına uymalıdır.

Muhasebe ve Vergi Uygulamaları programının eğitim amaçları, programdan mezun öğrencilerin yakın bir gelecekte erişmeleri istenen kariyer hedefleri ve mesleki beklentileri tanımına uymakta ve ders planlarındaki zorunlu ve seçmeli dersler içerikleriyle birlikte güncel tutulmaktadır.

Kanıt:

<https://obs.aku.edu.tr/oibs/bologna/index.aspx?lang=tr&curOp=showPac&curUnit=23&urSunit=2312#>

2.2.1 Program eğitim amaçları ilgili akreditasyon kuruluşunun (MÜDEK, TEPDAD, FEDEK, VEDEK, EPDAD, HEPDAK, İLAD-İLEDAK, SABAK, TUADER-TURAK, ECZAKDER ve TPD) tanımına uymalı ve mezunların bilgi, beceri ve davranışlarını ifade eden bireysel nitelikler içermemelidir. "Yakın gelecek"ten kasıt, 3-5 yıl süresinde bir zamandır. Program eğitim amaçlarının yazım şekli bölüm özgörevi (misyonu) şeklinde değil, program mezunlarının kariyerlerine odaklı olmalıdır.

Örneğin, 13 Mart 2020-12 Mart 2022 tarihleri arasında geçerli olmak üzere TUADER-TURAK tarafından akredite edilen Afyon Kocatepe Üniversitesi Turizm Fakültesinin Gastronomi ve Mutfak Sanatları lisans programının eğitim amaçları (PEA) şöyle belirtilmiştir:

- PEA1: Mezunlarımız meslek hayatında teknolojik, sosyal ve etik şartları gözeterek turizm, hizmet ve yiyecek içecek sektörlerinde, kamu ve özel kuruluşlarda görev alırlar.
- PEA2: Program mezunları aşçı yardımcısı, aşçı, baş aşçı, yiyecek içecek servis elamanı, gastronomi yazarı, yemek stilisti ve fotoğrafçısı, restoran işletmecisi, mutfak eğitimcisi, yiyecek içecek danışmanlığı gibi görevlerde etkin bir lider ve uyumlu bir takım üyesi olarak meslek hayatını sürdürürler.
- PEA3: Mezunlarımız sürekli eğitim anlayışı ile akademik gelişimlerine devam eder ve kamu ve üniversitelerin ihtiyaç duyduğu alanlarda başarılı bir şekilde görev alırlar.

### **2.3-Kurumun, fakültenin ve bölümün övgörevleriyle (misyonu) uyumlu olmalıdır.**

2.3.1 Kurumun, fakültenin ve bölümün övgörev(ler)i (misyonu) varsa, bunları veriniz.

Muhasebe ve Vergi Uygulamaları Bölümü Övgörevi; “ İşletmelerin muhasebe birimleri ve kamu kurum ve kuruluşlarının muhasebe servisinde sorumluluk üstlenebilecek veya yasal şartları sağladıktan sonra kendi adına iş yeri açıp çalıştırabilecek nitelikli insan gücü yetiştirmektir” şeklindedir.

Kendisine öğretilen bilgiyi özümseyen, uygulayan ve paylaşan, kendisini sürekli yenileyen, öğrenmeyi öğrenen, sorgulayıcı, girişimci, etik değerlerin farkında ve bu doğrultuda hareket eden, ülkemizin ihtiyaç duyduğu niteliklere sahip ara elemanlar yetiştirmek.

2.3.2 Bu övgörevlerin (misyonun) nerede yayımlanmış olduklarını belirtiniz.

Misyonumuz, muhasebe ve vergi konusunda hizmet veren, muhasebe veya müşavirlik bürolarının ve ticari firmaların muhasebe ve finans bölümlerinin ihtiyacını karşılayacak ara kademe elemanı yetiştirmektir. Bu amaçla öğrencilerimize muhasebe alanındaki temel bilgiler ile muhasebenin fonksiyonlarını ve önemini kavrayabilme, mesleği ile ilgili mevzuatı takip edilebilme, muhasebe kayıtlarını oluşturabilme, finansal yapıyı analiz etme ve karar verme sürecinde finansal değerleri kullanabilme becerileri kazandırmaktır.

2.3.3 Program eğitim amaçlarının kurumun, fakültenin ve bölümün övgörevleriyle (misyonuyla) ne ölçüde uyumlu olduğunu ayrı ayrı irdelleyiniz. Program eğitim amaçlarının bileşenleriyle, kurumun, fakültenin ve bölümün övgörevlerinin (misyonunun) bileşenleri aralarındaki çapraz ilişkileri açıklayınız. Bu amaçla tablo(lar) kullanmanız önerilir.



**Tablo 2.2 Program Eğitim Amaçlarının Kurum, Fakülte, Bölüm Vizyon ve Misyonu ile Uyumu**

	AFYON KOCATEPE ÜNİVERSİTESİ		Çay MYO		Muhasebe ve Vergi Uygulama	
	Misyon	Vizyon	Misyon	Vizyon	Misyon	Vizyon
<b>Program Eğitim Amaçları (PEA)</b>	Evrensel düzeyde bilimsel bilgi üretmek, mesleki açıdan çağdaşlarıyla rekabet edebilen, nitelikli bireyler yetiştirmek ve bölgesel kalkınmaya katkı sağlamaktır.	Bilimsel araştırma ve eğitim faaliyetlerinde kaliteyi sürekli artırarak bölgesel kalkınmaya katkı sunan, yenilikçi projelerle ulusal düzeyde girişimci üniversiteler arasında yer almak ve uzun vadede uluslararası tanınır bir üniversite haline gelmektir.	Kendisine öğretilen bilgiyi özümseyen, uygulayan ve paylaşan, kendisini sürekli yenileyen, öğrenmeyi öğrenen, sorgulayıcı, girişimci, etik değerlerin farkında ve bu doğrultuda hareket eden, ülkemizin ihtiyaç duyduğu niteliklere sahip ara elemanlar yetiştirmek.	Sürekli gelişen teknolojiyi etkin kullanarak, öğrenmeyi öğrenme becerisine sahip ulusal ve uluslararası düzeyde nitelikli ara elemanlar yetiştiren, bulunduğu yerleşim yeri ve civarında topluma hizmet faaliyetleri yürüten, üniversite-sanayi işbirliğini benimsemiş, ülkemizin kalkınmasına katkıda bulunan, evrensel bir eğitim kurumu olmaktır.	Muhasebenin temel kavramlarını özümseyen. Muhasebe konusunda sürekli kendini geliştiren etik değerlere sahip bireyler yetiştirmek.	Bilgi iletişim teknolojisinin muhasebe kayıt ve süreçlerinde iyi kullanabilen. Kendini sürekli geliştiren girişimci bireyler yetiştiren bölüm olmak.
PEA1.	5	5	5	4	5	4
PEA2.	4	4	4	4	4	4
PEA3.	5	5	5	5	5	4
PEA4.	5	4	5	4	5	5
PEA5.	5	5	4	4	4	4
PEA6.	5	4	5	5	4	5

## 2.4-Programın çeşitli iç ve dış paydaşlarını sürece dahil ederek belirlenmelidir.

2.4.1 Programın iç ve dış paydaşlarını sıralayınız.

**Tablo 2.3 İç Paydaşlar**

MUHASEBE ve VERGİ UYGULAMA PROGRAMI İÇ PAYDAŞ LİSTESİ
Akademik Personel
İdari Personel
Öğrenciler
*Liste alfabetik olarak sıralanmıştır.

**Tablo 2.3 Dış Paydaşlar**

MUHASEBE ve VERGİ UYGULAMA PROGRAMI DIŞ PAYDAŞ LİSTESİ	
Ad-Soyad*	Çalıştığı Kurum
Ceylan GÜLER	Esnaf ve Sanatkârlar Odası Başkanı
Erdal SAYAR	Afyon S.M.M.O.
Sebahattin DÜNDAR	Ticaret ve Sanayi Odası Başkanı
Yaşar Kemal KANTARTOPU	Çay Belediye Başkanı
*Liste alfabetik olarak sıralanmıştır.	

2.4.2 Program eğitim amaçlarının iç ve dış paydaşların gereksinimleri dikkate alınarak, nasıl belirlendiğini kanıtlarıyla açıklayınız. Bu amaçla kullanılmış olan yöntem, sistematik olmalı ve somut verilere dayanmalıdır.

Muhasebe ve Vergi Uygulamaları programınızın dersleri ve ders içerikleri, öğretim elemanları, bölüm dışı öğretim elemanları, öğrenciler diğer Meslek Yüksekokullarının Muhasebe ve Vergi Uygulamaları programları gibi iç ve dış paydaşlar sürece dâhil edilerek belirlenmektedir.

## 2.5-Kolayca erişilebilecek şekilde yayımlanmış olmalıdır.

2.5.1 Program eğitim amaçlarının kolayca erişilebilecek şekilde nerede yayımlanmış olduğunu belirtiniz.

Muhasebe ve Vergi Uygulamaları programının eğitim amaçları okulumuzun web sayfasında yer almaktadır.

Kanıt: <https://caymyo.aku.edu.tr/2024/07/13/muhasebe-ve-vergi-uygulamalari/>

## 2.6-Programın iç ve dış paydaşlarının gereksinimleri doğrultusunda uygun aralıklarla güncellenmelidir.

2.6.1 Program eğitim amaçlarının iç ve dış paydaşlarının gereksinimleri doğrultusunda hangi aralıklarla ve nasıl güncellendiğini/güncelleneceğini kanıtlarıyla açıklayınız. Bu amaçla kullanılan yöntem, sistematik olmalı ve somut verilere dayanmalıdır.

Muhasebe ve Vergi Uygulamaları programının eğitim amaçlarının güncellenmesi ile ilgili çalışmalar Milli Eğitim Bakanlığı, Yüksek Öğretim Kurumu ve Üniversitelerin ortak çalışması ile kapsamlı güncellemeler yapılmaktadır.

### 3-PROGRAM ÇIKTILARI

- Program Çıktıları: Öğrencilerin programdan mezun oluncaya kadar kazanmaları gereken bilgi, beceri, deneyim ve davranışları tanımlayan ifadelerdir (FEDEK, 2017).
- Ölçme: Bu ölçüte ilişkin ölçme, program çıktılarına erişim düzeylerini saptamak üzere çeşitli yöntemler kullanılarak yürütülen veri ve kanıt tanımlama, toplama ve düzenleme sürecidir (FEDEK, 2017).
- Değerlendirme: Bu ölçüte ilişkin değerlendirme, ölçmeler sonucu elde edilen verilerin ve kanıtların çeşitli yöntemler kullanılarak yorumlanması sürecidir. Değerlendirme süreci, program çıktılarına erişim düzeylerini vermeli, elde edilen sonuçlar programı iyileştirmek üzere alınacak kararlar ve yürütülecek eylemlerde kullanılmalıdır (FEDEK, 2017).

**3.1-Program çıktıları, program eğitim amaçlarına ulaşabilmek için gerekli bilgi, beceri ve davranış bileşenlerinin tümünü kapsamalı ve ilgili (MÜDEK, FEDEK, SABAK, EPDAD vb. gibi) Değerlendirme Çıktılarını da içerecek biçimde tanımlanmalıdır. Programlar, program eğitim amaçlarıyla tutarlı olmak koşuluyla, kendilerine özgü ek program çıktıları tanımlayabilirler.**

3.1.1 Tanımlanan program çıktıları burada sıralayınız. Program çıktıları ilgili akreditasyon kuruluşunun (MÜDEK, TEPDAD, FEDEK, VEDEK, EPDAD, HEPDAK, İLAD-İLEDAK, SABAK, TUADER-TURAK, ECZAKDER ve TPD) tanımına uymalı ve öğrencilerin mezuniyetlerine kadar edinmeleri beklenen bilgi, beceri ve davranışlardan oluşmalıdır.

**Tablo 3.1 Program Çıktıları**

No	Program Çıktısı
PÇ1	Ekonomik analiz yapabilme.
PÇ 2	Hukuk bilgisine sahip olma ve kullanabilme.
PÇ 3	Bilgisayarı, çevre birimlerini ve programlarını etkin kullanabilme.
PÇ 4	Muhasebe bilgisine sahip olma, muhasebe paket programlarını kullanabilme ve muhasebe denetimini gerçekleştirebilme.
PÇ 5	Finansal analiz yapabilme.
PÇ 6	Dönem sonu işlemleri sonucunda vergi mevzuatına uygun vergilendirmeyi gerçekleştirebilme.
PÇ 7	Temel matematiksel ve istatistikî işlemleri yapabilme.
PÇ 8	Disiplin içi ve disiplinler arası takım çalışması yapabilme.
PÇ 9	Bağımsız davranma, inisiyatif kullanma ve yaratıcılık becerisine sahip olma.
PÇ 10	Hayat boyu öğrenmenin önemini benimseyerek, bilim-teknoloji ve çağdaş konular hakkında gelişmeleri izleyerek kendini geliştirebilme.
PÇ 11	Bireysel çalışma becerisi ve bağımsız karar verebilme yetisine sahip olarak fikirlerini sözlü ve yazılı, açık ve öz bir şekilde ifade ederek iletişim kurabilme.
PÇ 12	Mesleki ve etik sorumluluk bilincine sahip olabilme.
PÇ 13	Ulusal ve uluslararası çağdaş sorunları takip edebilme.

Muhasebe ve Vergi Uygulamaları programın çıktıları, eğitim amaçlarına ulaşabilmek için gerekli bilgi, beceri ve davranış ile ilgili kazanımlar Bologna bilgi paketinde tanımlanmıştır.

Kanıt:<https://obs.aku.edu.tr/oibs/bologna/index.aspx?lang=tr&curOp=showPac&curUnit=23&curSunit=2312#>

3.1.2 Program çıktılarının ilgili akreditasyon kuruluşunun (MÜDEK, TEPDAD, FEDEK, VEDEK, EPDAD, HEPDAK, İLAD-İLEDAK, SABAK, TUADER-TURAK, ECZAKDER ve TPD) çıktılarının tümünü eksiksiz bir şekilde nasıl kapsadığını gösteriniz. Eğer program çıktıları, ilgili akreditasyon kuruluşunun (MÜDEK, TEPDAD, FEDEK, VEDEK, EPDAD, HEPDAK, İLAD-İLEDAK, SABAK, TUADER-TURAK, ECZAKDER ve TPD) çıktılarından farklı bir şekilde tanımlanmışsa, bileşen bazında ayrıntılı bir çapraz ilişki tablosu kullanılmalıdır.

**Tablo 3.2 TYYÇ-Program Yeterlilikleri İlişkisi (<https://obs.aku.edu.tr/oibs/bologna/>) adresinden ulaşılabilir.**

Temel Alan	Program Yeterlilikleri											Ulusal Yeterlilik		
	1	2	3	4	5	6	7	8	9	10	11			
Bilgi	1	X	X			X	X					X	1	Bilgi
Beceriler	1			X	X	X				X	X		1	Beceriler
Yetkinlikler Bağımsız Çalışabilme ve Sorumluluk Alabilme	1	X	X	X		X	X					X	1	Yetkinlikler Bağımsız Çalışabilme ve Sorumluluk Alabilme
Yetkinlikler Öğrenme	1	X		X		X			X		X	X	1	Yetkinlikler Öğrenme
Yetkinlikler İletişim ve Sosyal	1	X		X		X	X			X	X	X	1	Yetkinlikler İletişim ve Sosyal
Yetkinlikler Alana Özgü	1	X	X	X		X	X			X	X		1	Yetkinlikler Alana Özgü

Bir program yeterliliği,

- Bir temel alan yeterliliği ile ilişkili ise ilgili kutucuğa (turuncu renk ile belirtilmiş) X işareti koyunuz.
- Bir ulusal yeterlilik ile ilişkili ise ilgili kutucuğa (gri renk ile belirtilmiş) X işareti koyunuz.
- Aynı kutucukta hem (turuncu renk ile belirtilmiş) X hem de (gri renk ile belirtilmiş) X işareti kullanılabilir ki bu, program yeterliliğinin hem temel alan hem de ulusal yeterlilik ile ilişkili olduğunu gösterir.

3.1.3 Program çıktılarının program eğitim amaçlarıyla uyumunu irdeleyiniz ve program eğitim amaçlarına erişilmesini nasıl desteklediğini aralarındaki ilişkileri kullanarak açıklayınız.

Muhasebe ve Vergi Uygulamaları programın çıktıları, program eğitim amaçlarına ulaşabilmek için gerekli bilgi, beceri ve davranış bileşenlerinin tümünü içerecek biçimde Üniversitemizin web sayfasında programımızın Bologna bilgi paketinde tanımlanmıştır.

**Tablo 3.3 Program Çıktılarının Program Eğitim Amaçlarıyla Uyumu**

Program Eğitim Amaçları (PEA)	Program Çıktıları (PÇ)		
	PÇ1	PÇ2	PÇ3
PEA1	5	4	4
PEA2	4	5	5
PEA3	5	5	5

\*Uyum düzeyleri 1 (çok düşük) ve 5 (çok yüksek) arasında ifade edilmiştir.

3.1.4 Program çıktılarını belirleme yöntemini anlatınız.

3.1.5 Program çıktılarını dönemsel olarak gözden geçirme ve güncelleme yöntemini anlatınız.

**3.2-Program çıktılarının sağlanma düzeyini dönemsel olarak belirlemek ve belgelemek için kullanılan bir ölçme ve değerlendirme süreci oluşturulmuş ve işletiliyor olmalıdır.**

Program Kataloğunda yer alan derslerin program çıktılarına katkısı belirlenirken ilk olarak, TYYÇ/Program Yeterlilikleri Matrisinden yararlanılmıştır.

Tüm dersler için öğretim elemanları Program Yeterlilikleri/Dersin Öğrenme Kazanımları ilişkilendirme Tablolarını hazırlamışlardır. Bu tablolar Yüksekokul Kurulunda görüşülerek onaylanmış ve Ders-Program Kazanımları (Çıktıları) matrisinin belirlenmesinde kullanılmıştır.

Kanıt:<https://obs.aku.edu.tr/oibs/bologna/index.aspx?lang=tr&curOp=showPac&curUnit=12&curSunit=1212#>

**3.3-Programlar mezuniyet aşamasına gelmiş olan öğrencilerinin program çıktılarını sağladıklarını kanıtlamalıdır.**

Öğrencinin mezun olma hakkının kazanabilmesi için, 120 AKTS ders yükünü tamamlamış ve genel not ortalaması asgari 2.00/4.00 şartı sağlamalı ve başarısız notunun olmaması gerekir.

Kanıt:

<https://obs.aku.edu.tr/oibs/bologna/index.aspx?lang=tr&curOp=showPac&curUnit=23&curSunit=2312#>

Kanıt: Eğitsel Performans Ölçeğine ilişkin sonuçlar: <https://kalite.aku.edu.tr/anket-sonuclari/>

## 4-SÜREKLİ İYİLEŞTİRME

**4.1-Kurulan ölçme ve değerlendirme sistemlerinden elde edilen sonuçların programın sürekli iyileştirilmesine yönelik olarak kullanıldığına ilişkin kanıtlar sunulmalıdır.**

4.1.1 Kurulan ölçme ve değerlendirme sistemleri aracılığı ile programlarda son 3-5 yıl içinde somut verilere dayalı olarak belirlenen sorunları ve bu sorunları gidermek için programla ilgili yaptığınız sürekli iyileştirme çalışmalarını kanıtlarıyla açıklayınız. Bu kanıtlar, sürekli iyileştirme için oluşturulan çözüm önerilerinin, bu önerileri uygulamaya alan sorumluların, bu uygulamaların gerçekleştirilme zamanlarının, gerçekleştirilenlerin izlenmesinin ve yapılan iyileştirmelerin yeterlilik değerlendirilmesinin kayıtlarıdır.

**4.2-Bu iyileştirme çalışmaları, başta Ölçüt 2 ve Ölçüt 3 ile ilgili alanlar olmak üzere, programın gelişmeye açık tüm alanları ile ilgili, sistematik bir biçimde toplanmış, somut verilere dayalı olmalıdır.**

4.2.1 Yapılan sürekli iyileştirme çalışmalarının, başta Ölçüt 2 (Program Eğitim Amaçları) ve Ölçüt 3 (Program Çıktıları) ile ilgili alanlar olmak üzere, programın gelişmeye açık tüm alanları ile ilgili, sistematik bir biçimde toplanmış, somut verilere dayalı olduğunu kanıtlarıyla açıklayınız. Bu çalışmalarınızı belgeleyen kanıtlar ile ilgili bilgi veriniz.

Muhasebe programını sürekli iyileştirme adına belirli aralıklar ile ders müfredatını yenilemeyen yönelik çalışmalar yapılmaktadır. Ayrıca öğrencilere bölümümüzde okurken ve mezun olduktan sonra üniversitemiz kalite koordinatörlüğü tarafından yapılan anket sonuçları değerlendirmekten olumsuz çıkan sonuçlar ile ilgili düzeltici çalışmalar yapılmakta.

Dış paydaşlar olarak belirlenen paydaşlardan program çıktılarının ve program öğretim amaçlarının belirlenmesi konularında görüş ve önerileri alınmaktadır. Yine dış paydaşlardan mezunlar, sektör işletmeleri, meslek Odaları/Birlikler (TÜRMOB, SMMM, Ticaret ve Sanayi Odaları), diğer üniversitelerin Muhasebe ve vergi uygulamaları programları, YÖK, MEB tarafından yapılan yasal düzenlemelere göre değişiklikler/düzenlemeler yapılmaktadır.

Öğrenciler ile her dönem en az 1 kez akademik danışmanlık toplantısı yapılmakta. Bu toplantılarda öğrencilerin talep önerileri ve şikâyetleri dinlenerek tutanak ile kayıt altına alınmakta. Ayrıca öğrencilere mezun olduktan sonra girebilecekleri sınavlar ve başvuracakları iş sektörleri hakkında bilgilerde verilmekte.

## 5-EĞİTİM PLANI

Kredi: Bir kredi, yarıyıl boyunca her hafta düzenli olarak verilen bir saatlik teorik dersin ya da yapılan iki ya da üç saatlik uygulama veya pratik / laboratuvar çalışmalarının öğretim yüküne eşdeğerdir.

AKTS Kredisi: Avrupa Kredi Transfer Sisteminde tanımlanan kredi.

**5.1-Her programın program eğitim amaçlarını ve program çıktılarını destekleyen bir eğitim planı (müfredatı) olmalıdır. Eğitim planı bu ölçütte verilen ortak bileşenler ve disipline özgü bileşenleri içermelidir.**

5.1.1 Öğretim planını Tablo 5.1, Tablo 5.2, Tablo 5.3 ve Tablo 5.4'ü doldurarak veriniz. Bu tabloları doldururken yeteri kadar satır ekleyebilirsiniz. Tablo 5.1'deki "Alanına Uygun Temel Öğretim" kategorisinin genellikle 1. sınıf ve kısmen 2. sınıftaki ve genellikle programın tümüne hazırlayan derslerden oluşması beklenmektedir. "Alanına Uygun Öğretim" kategorisinin ise, genellikle 2. sınıfta başlayan ve üst sınıflarda yoğunlaşan derslerle karşılanması beklenmektedir.

**Tablo 5.1 Öğretim Planı  
[Muhasebe ve Vergi Uygulamaları]**

	Ders adı <sup>1</sup>	Öğretim Dili <sup>2</sup>	Kategori (AKTS Kredisi) <sup>3</sup>				Diğer <sup>4</sup>
			Alanına uygun temel öğretim	Alanına uygun öğretim	Seçmeli Dersler		
					Alan içi	Alan dışı	
<b>1. Yarıyıl</b>							
101	Türk Dili-I	Türkçe	*				
103	Atatürk İlkeleri ve İnkılap Tarihi-I	Türkçe	*				
109	Yabancı Dil-I (İngilizce) (Seç.)	İngilizce				*	
115	Genel Muhasebe-I	Türkçe	*				
119	Genel İşletme	Türkçe	*				
129	Bilgi ve İletişim Teknolojisi I	Türkçe	*				
131	Mesleki Matematik	Türkçe	*				
133	Temel Hukuk	Türkçe	*				
135	İlk Yardım (Seç.)	Türkçe			*		
139	İletişim (Seç.)	Türkçe			*		
<b>2. Yarıyıl</b>							
102	Türk Dili-II	Türkçe	*				
104	Atatürk İlkeleri ve İnkılap Tarihi-II	Türkçe	*				
144	Yabancı Dil-II (İngilizce) (Seç.)	İngilizce				*	
128	İstatistik	Türkçe	*				
130	Bilgi ve İletişim Teknolojisi II	Türkçe	*				
132	Genel Muhasebe-II	Türkçe	*				
134	Ticaret Hukuku	Türkçe	*				
136	Mikro Ekonomi	Türkçe	*				
146	Ticari Matematik	Türkçe	*				
138	İş ve Sosyal Güvenlik Hukuku (Seç.)	Türkçe	*		*		

3. Yarıyıl							
203	Vergi Hukuku	Türkçe	*				
205	Maliyet Muhasebesi	Türkçe	*				
207	Şirketler Muhasebesi	Türkçe	*				
215	Finansal Yönetim	Türkçe	*				
227	Dış Ticaret İşlemleri	Türkçe	*				
229	Araştırma Yöntem ve Teknikleri	Türkçe	*				
231	Paket Programlar II	Türkçe	*				
233	Makro Ekonomi	Türkçe	*				
223	Kamu Maliyesi (Seç.)	Türkçe			*		
237	Girişimcilik I (Seç.)	Türkçe			*		
4. Yarıyıl							
206	Muhasebe Denetimi	Türkçe	*				
210	Dış Ticaret İşlemleri Muhasebesi	Türkçe	*				
218	Banka Muhasebesi	Türkçe	*				
228	Vergi Sistemi	Türkçe	*				
230	Mali Tablolar	Türkçe	*				
232	Paket Programlar II	Türkçe	*				
238	Finansal Yatırım Araçları	Türkçe	*				
214	Mesleki Yabancı Dil-II (Seç.)	İngilizce			*		
240	Girişimcilik II (Seç.)	Türkçe			*		
PROGRAMDAKİ KATEGORİ TOPLAMLARI <sup>5</sup>							
MEZUNİYET İÇİN TOPLAM KREDİ							
TOPLAMLARIN GENEL TOPLAMDAKİ YÜZDESİ							
Toplamlar bu satırlardan en az birini sağlamalıdır	En düşük AKTS kredisi			60	90	60	
	En düşük yüzde			% 25	% 37,5	%25	

<sup>1</sup>Öğretim dili Türkçe olmasa bile ders adını Türkçe veriniz.

<sup>2</sup>Öğretim dilini yazınız.

<sup>3</sup>Yukarıdaki kategoriler için derslerin ilgili akreditasyon kuruluşunun ölçütlerini sağlama kontrolü öğretim malzemeleri ve öğrenci çalışmalarına bakılarak yapılacaktır.

<sup>4</sup>Diğer: Yukarıdaki 3 kategoriye girmeyen dersler. Örnekler: Temel Bilgisayar Kullanımı ve Programlama, 2547 sayılı Kanununun 5(i) maddesi kapsamında okutulan dersler, bireysel beceri geliştirmeye yönelik spor, müzik vb.

<sup>5</sup>Toplam krediler ve yüzdeleri hesaplanırken; zorunlu derslerin tümü kullanılmalıdır. Seçmeli derslerin ise **sadece öğretim planında yer aldığı sayı kadarı** kullanılmalıdır.



Tablo 5.2 Yarıyılar Temelinde Ders Planı

2023/2024 AKADEMİK YILI DERS PLANI <sup>1,2</sup>									
I. YARIYIL / GÜZ					II. YARIYIL / BAHAR				
DERSİN KODU ve ADI	Haftalık ders saati <sup>3</sup>			AKTS	DERSİN KODU ve ADI	Haftalık ders saati			AKTS
	T	U	L			T	U	L	
101 TÜRK DİLİ I	2	0	0	1	102 TÜRK DİLİ II	2	0	0	1
103 ATATÜRK İLKELERİ VE İNKILAP TARİHİ I	2	0	0	1	104 ATATÜRK İLKELERİ VE İNKILAP TARİHİ II	2	0	0	1
109 YABANCI DİL I (İNGİLİZCE) (SEC.)	2	0	0	2	109 YABANCI DİL II (İNGİLİZCE) (SEC.)	2	0	0	2
115 GENEL MUHASEBE I	3	1	0	4	128 İSTATİSTİK	2	0	0	3
119 GENEL İŞLETME	3	0	0	4	130 BİLGİ VE İLETİŞİM TEKNOLOJİSİ II	2	0	0	2
129 BİLGİ VE İLETİŞİM TEKNOLOJİSİ I	2	0	0	2	132 GENEL MUHASEBE II	3	1	0	5
131 MESLEKİ MATEMATİK	3	0	0	4	134 TİCARET HUKUKU	2	0	0	3
133 TEMEL HUKUK	2	0	0	4	136 MİKRO EKONOMİ	3	0	0	4
135 İLK YARDIM (SEC.)	2	0	0	3	146 TİCARİ MATEMATİK	2	1	0	4
139 İLETİŞİM (SEC.)	2	0	0	3	138 İŞ ve SOSYAL GÜVENLİK HUKUKU (SEC.)	2	0	0	3
					100 STAJ				4
Toplam Kredi				28	Toplam Kredi				32
III. YARIYIL / GÜZ					IV. YARIYIL / BAHAR				
DERSİN ADI	Haftalık ders saati			AKTS	DERSİN KODU ve ADI	Haftalık ders saati			AKTS
	T	U	L			T	U	L	
203 VERGİ HUKUKU	2	0	0	3	206 MUHASEBE DENETİMİ	2	1	0	3
205 MALİYET MUHASEBESİ	2	1	0	3	210 DİŞ TİCARET İŞLEMLERİ MUHASEBESİ	2	1	0	3
207 ŞİRKETLER MUHASEBESİ	2	1	0	3	218 BANKA MUHASEBESİ	2	1	0	3
215 FİNANSAL YÖNETİM	2	1	0	3	228 VERGİ SİSTEMİ	2	1	0	4
227 DİŞ TİCARET İŞLEMLERİ	3	0	0	3	230 MALİ TABLOLAR	2	1	0	3
229 ARASTIRMA YÖNTEM VE TEKNİKLERİ	2	0	0	3	232 PAKET PROGRAMI AR II	2	1	0	4
231 PAKET PROGRAMI AR I	2	1	0	3	238 FİNANSAL YATIRIM ARAÇLARI	2	1	0	3
233 MAKRO EKONOMİ	3	0	0	3	214 MESLEKİ YABANCI DİL II (SEC.)	2	1	0	3
223 KAMU MALİYESİ (SEC.)	2	0	0	2	240 GİRİŞİMCİLİK II (SEC.)	2	1	0	2
237 GİRİŞİMCİLİK I (SEC.)	2	0	0	2	200 STAJ II				4
Toplam Kredi				28	Toplam Kredi				32

<sup>1</sup>Seçmeli dersleri, yarıyılında, tek satırda ve kod yazmadan **Seçmeli Ders** olarak yazınız. Yazılan AKTS, o yarıyılıda alınması gereken seçmeli derslerin AKTS kredilerinin toplamı olmalıdır.

<sup>2</sup>Alınabilecek seçmeli derslerin (Alan içi/Alan dışı) tümünü yarıyıl bazında Tablo 5.3'te veriniz.

<sup>3</sup>T: Teorik, U: Uygulama (problem çözümü, alan çalışması, tartışma vb.), L: Laboratuvar

**Tablo 5.3 Yarıyıl Temelinde Sunulan Seçmeli Dersler**  
(Her yarıyıl için yeteri kadar satır eklenebilir)

I. YARIYIL /GÜZ						
DERSİN KODU ve ADI	Haftalık ders saati <sup>1</sup>			AKTS	ALAN İÇİ (Evet/Hayır)	ALAN DIŞI (Evet/Hayır)
	T	U	L			
109 Yabancı Dil-I	2	0	0	2	Evet	
135 İlk Yardım	2	0	0	3	Evet	
139 İletişim	2	0	0	3	Evet	
<b>Toplam Kredi</b>						
II. YARIYIL /BAHAR						
DERSİN KODU ve ADI	Haftalık ders saati <sup>1</sup>			AKTS	ALAN İÇİ (Evet/Hayır)	ALAN DIŞI (Evet/Hayır)
	T	U	L			
144 Yabancı Dil-II	2	0	0	2	Evet	
138 İş ve Sosyal Güvenlik Hukuku	2	0	0	3	Evet	
<b>Toplam Kredi</b>						
III. YARIYIL /GÜZ						
DERSİN KODU ve ADI	Haftalık ders saati <sup>1</sup>			AKTS	ALAN İÇİ (Evet/Hayır)	ALAN DIŞI (Evet/Hayır)
	T	U	L			
223 Kamu Maliyesi	2	0	0	2	Evet	
237 Girişimcilik I	2	0	0	2	Evet	
<b>Toplam Kredi</b>						
IV. YARIYIL /BAHAR						
DERSİN KODU ve ADI	Haftalık ders saati <sup>1</sup>			AKTS	ALAN İÇİ (Evet/Hayır)	ALAN DIŞI (Evet/Hayır)
	T	U	L			
214 Mesleki Yabancı Dil II	2	0	0	3	Evet	
240 Girişimcilik II	2	0	0	2	Evet	
<b>Toplam Kredi</b>						

<sup>1</sup>T: Teorik, U: Uygulama (problem çözümü, alan çalışması, tartışma vb.), L: Laboratuvar.

Muhasebe ve Vergi Uygulama programının 1.ve 2. Sınıfta ders kaydı yapan ve okuyan öğrenci sayısı dersliklerin kapasitesinden fazla olmadığı için şube açılmamıştır.

**Tablo 5.4 Ders ve Sınıf Büyüklükleri**  
**[Muhasebe ve Vergi Uygulamaları]**

Dersin kodu	Dersin adı	Son İki Yarıyıda Açılan Şube Sayısı	En Kalabalık Şubedeki Öğrenci Sayısı	Haftalık Ders Saati				AKTS
				Teorik	Uygulama	Laboratuvar	Diğer	

5.1.2 Öğretim planının, öğrenciyi meslek kariyerine veya aynı disiplinde öğretimini sürdürmeye nasıl hazırladığını, program eğitim amaçlarına ve program çıktıklarına erişimi nasıl desteklediğini açıklayınız. Burada, öğretim planında yer alan her dersin, program eğitim amaçları ve program çıktıları bileşenlerine katkılarını gösteren bir tablo kullanılması önerilir.

Program çıktılarının her biri için, o çıktıyı tüm öğrencilere edindirmek amacıyla programda kullanılan yaklaşım ve uygulamaları ayrıntılı olarak açıklayınız.

**Tablo 5.5 Ders-Program Çıktısı İlişkisi**

1.Yarıyıl Ders Planı												
Ders Kodu	Ders Adı	PÇ1	PÇ2	PÇ3	PÇ4	PÇ5	PÇ6	PÇ7	PÇ8	PÇ9	PÇ10	PÇ11
101	TÜRK DİLİ I	1	1	1	1	1	1	1	1	1	1	1
103	A.İ.T. I	1	1	1	1	1	1	1	1	1	1	1
109	YABANCI DİL I İNG.	1	1	1	1	1	1	1	1	1	1	1
115	GENEL MUHASEBE I	4	4	5	5	5	5	5	5	5	5	5
119	GENEL İŞLETME	4	4	4	3	3	3	4	4	4	4	4
129	BİLGİ VE İLET. TEKN. İ I	3	4	4	4	4	5	5	5	3	3	4
131	MESLEKİ MATEMATİK	3	3	4	4	4	3	3	4	4	3	4
133	TEMEL HUKUK	3	4	5	3	3	3	4	3	4	3	3
135	İLK YARDIM (SEÇ.)	3	3	3	3	4	2	2	2	2	3	3
139	İLETİŞİM (SEÇ.)	4	5	3	3	3	4	3	5	3	4	3
2.Yarıyıl Ders Planı												
Ders Kodu	Ders Adı	PÇ1	PÇ2	PÇ3	PÇ4	PÇ5	PÇ6	PÇ7	PÇ8	PÇ9	PÇ10	PÇ11
102	TÜRK DİLİ II	1	1	1	1	1	1	1	1	1	1	1
104	A.İ. T. II	1	1	1	1	1	1	1	1	1	1	1
109	YABANCI DİL II (SEÇ.)	1	1	1	1	1	1	1	1	1	1	1
128	İSTATİSTİK	4	3	4	5	3	4	4	5	3	3	4
130	BİLGİ VE İLET. TEK. II	3	3	4	4	4	3	3	4	4	3	4
132	GENEL MUHASEBE II	3	4	5	3	3	3	4	3	4	3	3
134	TİCARET HUKUKU	3	3	3	3	4	2	2	2	2	3	3
136	MİKRO EKONOMİ	4	5	3	3	3	4	3	5	3	4	3
146	TİCARİ MATEMATİK	3	3	4	4	4	3	3	4	4	3	4
138	İŞ ve SOSYAL GÜV.HUK.	3	4	5	3	3	3	4	3	4	3	3
3.Yarıyıl Ders Planı												
Ders Kodu	Ders Adı	PÇ1	PÇ2	PÇ3	PÇ4	PÇ5	PÇ6	PÇ7	PÇ8	PÇ9	PÇ10	PÇ11
203	VERGİ HUKUKU	3	2	2	3	3	4	3	4	4	3	3
205	MALİYET MUHASEBESİ	4	4	4	4	4	4	4	4	4	4	4
207	ŞİRKETLER MUHASEBESİ	4	4	4	4	4	4	4	4	4	4	4
215	FİNANSAL YÖNETİM	4	4	4	4	4	4	4	4	4	4	4
227	DIŞ TİCARET İŞLEMLERİ	3	3	3	3	3	3	3	3	3	3	3
229	ARAŞTIRMA YÖNTEM VE	4	5	5	5	5	5	5	5	5	5	5
231	PAKET PROGRAMLAR I	4	5	4	4	4	4	5	5	5	4	4
233	MAKRO EKONOMİ	4	4	4	4	4	4	4	4	4	4	4
223	KAMU MALİYESİ (SEÇ.)	3	3	3	3	3	3	3	3	3	3	3
237	GİRİŞİMCİLİK I (SEÇ.)	4	5	3	4	4	5	4	4	4	4	3
4.Yarıyıl Ders Planı												
Ders Kodu	Ders Adı	PÇ1	PÇ2	PÇ3	PÇ4	PÇ5	PÇ6	PÇ7	PÇ8	PÇ9	PÇ10	PÇ11
206	MUHASEBE DENETİMİ	4	4	4	4	4	4	4	4	4	4	4
210	DIŞ TİCARET İŞLEMLERİ	3	3	3	3	3	3	3	3	3	3	3
218	BANKA MUHASEBESİ	2	2	2	2	2	2	2	2	2	2	2
2228	VERGİ SİSTEMİ	3	3	3	3	3	3	3	3	3	3	3
230	MALİ TABLOLAR	4	4	4	4	4	4	4	4	4	4	4
232	PAKET PROGRAMLAR II	4	4	4	4	5	5	5	5	4	4	5
238	FİNANSAL YATIRIM	3	4	3	4	3	3	4	3	3	4	4
214	MESLEKİ YABANCI DİL II	3	3	3	3	2	2	2	2	2	2	2
240	GİRİŞİMCİLİK II (SEÇ.)	4	5	4	4	4	5	5	5	5	5	4

\* İlişki düzeyleri 1 (çok düşük) ve 5 (çok yüksek) arasında ifade edilmiştir

5.1.3 Öğretim planının Ölçüt 10'da verilen programa özgü bileşenleri içerdiğini gösteriniz. Örneğin başlığında "istatistik" nitelemesi bulunan temel bilim programlarının öğretim planının/içeriğinin aşağıdaki bileşenleri (FEDEK, 2017) içerdiği gösterilmelidir:

- Veri düzenlenmesi ve yorumlanması

- Olasılık kuramı
- İstatistik kuramı
- Tahmin
- Hipotez testleri
- Parametrik olmayan testler
- Lineer modeller
- Varyans analizi
- Çok deęişkenli analiz
- Bu alanları genişletecek ve tamamlayacak nitelikte, matris kuramı, optimizasyon, kategorik veri analizi, örnekleme ve anket tasarımı, istatistiksel paket programlar, nümerik analiz ve benzeri ilgili konularda seçmeli ve/veya zorunlu derslerle alınacak bilgiler.

5.1.4 Öğretim planında yer alan tüm derslerin (bölüm dışı dersler dahil) izlencelerini, belirtilen formata uygun olarak veriniz.

Ders izlenceleri için kullanılacak format her ders için aynı olmalı, verilen bilgi ders başına iki sayfayı geçmemeli ve aşağıdaki hususları içermelidir:

- Bölüm, kod ve ders adı
- Zorunlu/seçmeli ders bilgisi
- Dersin AKTS kredisi
- Önkoşul(lar)/eşkoşul(lar)
- Dersin amaçları
- Ders içerięi
- Ders kitabı (kitapları) ve/veya dięer gerekli malzeme
- Öğretim yöntem ve teknikleri
- Dersin öğrenim çıktıları
- İşlenen konular
- Dersin alan öğretimini sağlamaya yönelik katkısı
- Dersin öğrenim çıktılarının program çıktıları ile olan ilişkileri
- Hazırlayan kişi(ler) ve hazırlanma tarihi
- Belirtmeyi gerekli gördüğünüz dięer hususlar

## **5.2-Eđitim planının uygulanmasında kullanılacak eđitim yntemleri, istenen bilgi, beceri ve davranıřların đrencilere kazandırılmasını garanti edebilmelidir.**

5.2.1 đretim planının uygulanmasında kullanılan đretim yntemlerini (derse dayalı, modler, probleme dayalı, alan alıřmasına bađlı, iřyeri uygulamalı gibi) anlatınız. đretim planındaki derslerin/modllerin (varsa) alınma sırasını gsteriniz.

đretim planında yer alan derslerin ieriđine bađlı olarak đretim yntemi belirlenmektedir. Teorik dersler derse dayalı olarak iřlenmekte, uygulama dersleri uygulama alanı alıřmasına bađlı olarak iřlenmekte ve staj ise iř yerinde uzman personel nezaretinde uygulamalı olarak verilmektedir.

đretim planı dođrultusunda blmde kullanılan đretim yntemleri eřitlilik tařımaktadır, bu bađlamda blmde yntemler olarak anlatım, tartıřma, gsterip yaptırma, iřbirlikli đrenme, benzetiřim (simlasyon), proje, gezi, grřme, beyin fırtınası, ders notları ve kitaplar, stajlar kullanılmaktadır.

## **5.3-Eđitim planının ngrldđ biimde uygulanmasını gvence altına alacak ve srekli geliřimini sađlayacak bir eđitim ynetim sistemi bulunmalıdır.**

5.3.1 đretim planının ngrldđ biimde uygulanmasını gvence altına almak ve srekli geliřimini sađlamak iin kullanılan ynetim sistemini anlatınız. Burada, programı yrten blmn, blm başkanlıđı dzeyinde ve/veya đretim elemanlarından oluřan komiteler aracılıđıyla, lisans programı đretim planının srekli gzetimini ve geliřimi sađlayan bir sistem kurmuř olması beklenmektedir.

Muhasebe ve Vergi Uygulamaları Blm đretim planı tmdengelim yntemi ile oluřturulmuřtur. Bununla birlikte, đretim planının oluřturulması srecinde Trkiye’de ve bazı lkelerde Muhasebe ve Vergi Uygulamaları alanında nlisans dzeyinde eđitim veren diđer niversitelerin đretim planları da incelenmiřtir. đretim planı oluřturulmasında dikkat edilen diđer hususlar ise Trkiye Yksekđretim Yeterlilikler erevesiyle Afyon Kocatepe niversitesi Trkiye Yksekđretim Yeterlilikler erevesi Uyumu ve Mfredat Revizyonu Kılavuzu’nda belirtilen kriterlerdir.

## **5.4-Eđitim Planı, En az bir yıllık ya da en az 32 kredi ya da en az 60 AKTS kredisi tutarında temel bilim eđitimi iermelidir.**

5.4.1 đretim planının "alanına uygun temel đretim" bileřenini nasıl sađladđđđnı Tablo 5.1, Tablo 5.2, Tablo 5.3 ve Tablo 5.4'te verilen sayısal verileri de kullanarak aıklayınız.

5.4.2 Bu bileřen semeli derslerle karřılanıyorsa, bu bileřenin tm đrenciler tarafından sađlandđđđnı nasıl garanti edildiđđđnı aıklayınız.

## **5.5-En az bir buuk yıllık ya da en az 48 kredi ya da en az 90 AKTS kredisi tutarında temel (mhendislik, fen, sađlık...vb.) bilimleri ve ilgili disipline uygun meslek eđitimi iermelidir.**

5.5.1 đretim planının "alanına uygun đretim" bileřenini nasıl sađladđđđnı Tablo 5.1, Tablo 5.2, Tablo 5.3 ve Tablo 5.4'te verilen sayısal verileri de kullanarak aıklayınız.

5.5.2 Bu bileřen semeli derslerle karřılanıyorsa, bu bileřenin tm đrenciler tarafından sađlandđđđnı nasıl garanti edildiđđđnı aıklayınız.

## **5.6-Eđitim programının teknik ieriđini btnleyen ve program amaları dođrultusunda genel eđitim olmalıdır.**

5.6.1 Programın amaçları doğrultusunda, program içeriğini tamamlayan %25 oranındaki seçmeli derslerin yapılandırılmasını açıklayınız.

5.6.2 Mezuniyet için en az 240 AKTS iş yükünün sağlandığını gösteriniz.

**5.7-Öğrenciler, önceki derslerde edindikleri bilgi ve becerileri kullanacakları, ilgili standartları ve gerçekçi kısıtları ve koşulları içerecek bir ana uygulama/tasarım deneyimiyle, hazır hale getirilmelidir.**

5.7.1 Öğrencilerin, önceki derslerde edindikleri bilgi ve becerileri kullandığı, ilgili alan yeterliliklerini ve gerçekçi koşulları/kısıtları (ekonomi, çevre sorunları, sürdürülebilirlik, üretilebilirlik, etik, sağlık, güvenlik, sosyal ve politik sorunlar gibi) içeren bilgi ve deneyimi nasıl kazandığını kanıtlarıyla açıklayınız.

Öğrencilerin derslerde edindikleri teorik ve uygulamalı bilgileri sektördeki işletmelerde uygulama imkanı bulmaktadır. Bu amaçla öğrenciler eğitim süreleri içerisinde staj dönemlerinde 30 işgünü staj yapmaktadırlar.

Kanıt : <https://caymyo.aku.edu.tr/staj-yonergesi/>

## 6-ÖĞRETİM KADROSU

**6.1-Öğretim kadrosu, her biri yeterli düzeyde olmak üzere, öğretim üyesi-öğrenci ilişkisini, öğrenci danışmanlığını, üniversiteye hizmeti, mesleki gelişimi, sanayi, mesleki kuruluşlar ve işverenlerle ilişkiyi sürdürebilmeyi sağlayacak ve programın tüm alanlarını kapsayacak biçimde sayıca yeterli olmalıdır.**

6.1.1 Tablo 6.1 ve 6.2'yi doldurunuz. Bu tablolarda, programı yürüten bölümde yer alan tam zamanlı, yarı zamanlı ve ek görevli tüm öğretim üyeleri ve öğretim görevlileri yer almalıdır. Bu tabloları doldururken yeteri kadar satır ekleyebilirsiniz.

**Tablo 6.1 Öğretim Kadrosu Yük Özeti  
[Muhasebe ve Vergi Uygulamaları]**

Öğretim elemanının adı ve soyadı	TZ,YZ, DSÜ <sup>1</sup>	Son iki yarıyıldaki verdiği dersler (Dersin kodu/kredisi/yarıyılı/yılı) <sup>2</sup>	Toplam etkinlik dağılımı <sup>3</sup>		
			Öğretim	Araştırma	Diğer <sup>4</sup>
Erdoğan ÖZGÜR	TZ	115 Genel Muhasebe I,4, Güz 2023 -2024	%100		
	TZ	119 Genel İşletme, 3, Güz 2023-2024	%100		
	TZ	129 Bilgi İletişim Teknolojisi I,2, Güz 2023 -2024	%100		
	TZ	205 Maliyet Muhasebesi,2, Güz 2023 -2024	%100		
	TZ	207 Şirketler Muhasebesi/2,5/ Güz 2023 -2024	%100		
	TZ	215 Finansal Yönetim /2,5/ Güz 2023 -2024	%100		
	TZ	229 Araştırma Yöntem ve Teknikleri,2,Güz	%100		
	TZ	231 Paket Programlar I/2,5/ Güz 2023 -2024	%100		
	TZ	132 Genel Muhasebe II,4,Bahar 2023-2024	%100		
	TZ	146 Ticari Matematik,3, Bahar 2023-2024	%100		
	TZ	130 Bilgi ve İlt. Teknolojisi II,2,Bahar 2023-2024	%100		
	TZ	206 Muhasebe Denetimi,3, Bahar 2023-2024	%100		
	TZ	210 Dış ticaret İşl. Muhasebesi,3, Bahar2023-2024	%100		
	TZ	218 Banka Muhasebesi,3, Bahar 2023-2024	%100		
	TZ	230 Mali Tablolarda,3, Bahar 2023-2024	%100		

	TZ	232 Paket Programlar II,3, Bahar 2023-2024	%100		
	TZ	238 Finansal Yatırım Araçları, Bahar 2023-2024	%100		
Ahmet DENİZ	TZ	128 İstatistik, 2, Bahar 2023-2024	%100		
Muhammed ARSLAN	TZ	131 Mesleki Matematik,3, Güz 2023-2024	%100		
Ümmügülsüm ÜNLÜ	TZ	109 Yabancı Dil I, 2, Güz 2023-2024	%100		
Veysel ÖZKAN	TZ	135 İlk Yardım,2, Güz 2023-2024	%100		
	TZ	139 İletişim,2, Güz 2023-2024	%100		
	TZ	237 Girişimcilik I,2, Güz 2023-2024	%100		
	TZ	240 Girişimcilik II,2, Bahar 2023-2024	%100		
Cengiz ERYILMAZ	DSÜ	133 Temel Hukuk,2, Güz 2023-2024	%100		
	DSÜ	203 Vergi Hukuku,2, Güz 2023-2024	%100		
	DSÜ	223 Kamu Maliyesi,2, Güz 2023-2024	%100		
	DSÜ	228 Vergi Sistemi,3, Bahar 2023-2024	%100		
	DSÜ	138 İş ve Sosyal Güvenlik Huk.,2, Bahar 2023-2024	%100		
	DSÜ	Konaklama Muhasebesi Bahar 2023-2024	%100		
Onur KAFADAR	DSÜ	227 Dış Ticaret İşlemleri,3, Güz 2021 -2022	%100		
	DSÜ	233 Makro Ekonomi,3, Güz 2021-2022	%100		
	DSÜ	136 Mikro Ekonomi,3, Bahar 2021-2022	%100		
	DSÜ	134 Ticaret Hukuku,2, Bahar 2023-2024	%100		
İlyas SAYKILI		109 Yabancı Dil II, 2, Bahar 2023-2024	%100		
Özge S. DURANLAR	DSÜ	101 Türk Dili I,2, Güz 2023 -2024	%100		
	DSÜ	102 Türk Dili II,2, Bahar 2023 -2024	%100		
Burak Ahmet SAKA	DSÜ	103 A.İ.İ.T. I,2, Güz 2023 -2024	%100		
		104 A.İ.İ.T. II,2, Bahar 2023 -2024	%100		

<sup>1</sup>TZ: Tam zamanlı, YZ: Yarı zamanlı, DSÜ: Ders saati ücretli öğretim elemanı.

<sup>2</sup>Her öğretim elemanı için son iki yarıyılıda verdiği tüm dersleri (lisansüstü ve başka programda verilen dersler dâhil) sıralayınız. Gerekliğinde satır ekleyiniz.

<sup>3</sup>Etkinlik dağılımını, her bir öğretim elemanının toplam etkinliği %100 olacak biçimde yüzde olarak veriniz.

<sup>4</sup>Uzun süreli izinler ve sektör etkinlikleri bu sütunda gösterilir.

**Tablo 6.2 Öğretim Kadrosunun Analizi**  
**[Muhasebe ve Vergi Uygulamaları]**

Öğretim elemanının adı ve soyadı <sup>1</sup>	Unvanı	TZ, YZ, DSÜ <sup>2</sup>	Aldığı son akademik unvan	Mezun olduğu son kurum ve mezuniyet Yılı	Deneyim süresi, yıl			Etkinlik düzeyi <sup>3</sup> (yüksek, orta, düşük, yok)		
					Kamu/ özel sektör deneyimi	Öğretim deneyimi	Bu kurumdaki deneyimi	Mesleki kuruluşlarda	Araştırmada	Dış paydaşlara verilen danışmanlıkta
Erdoğan ÖZGÜR	Öğr. Gör.	TZ	Öğretim Görevlisi	A.K.Ü. -2001	-	27	24	Yok	Yok	Yok
Turan ULAŞ	Öğr. Gör.	TZ	Öğretim Görevlisi	Harran Ün. 2018	4 Yıl 7 ay	4 Yıl	4 yıl 10 ay	Yok	Yok	Yok

<sup>1</sup>Tabloyu programdaki her öğretim üyesi için doldurunuz. Gerekliyse ek sayfa kullanabilirsiniz.

<sup>2</sup>TZ: Tam zamanlı, YZ: Yarı zamanlı, DSÜ: Ders saati ücretli öğretim elemanı.

<sup>3</sup>Etkinlik düzeyi son 3 yılın ortalamasını yansıtmalıdır.

6.1.2 Öğretim kadrosunun Ölçüt 6.1’de belirtilen etkinlikleri yürütecek biçimde, sayıca yeterliliğini irdeleyiniz.

6.1.3 Öğretim kadrosunun programın tüm alanlarını kapsayacak biçimde, sayıca ve nitelik bakımından yeterliliğini irdeleyiniz.



## **6.2-Öğretim kadrosu yeterli niteliklere sahip olmalı ve programın etkin bir şekilde sürdürülmesini, değerlendirilmesini ve geliştirilmesini sağlamalıdır.**

6.2.1 Öğretim kadrosunun sahip olduğu niteliklerin yeterliğini ve programın sürdürülmesi, değerlendirilmesi ve geliştirilmesi yönündeki yaklaşım ve uygulamalarını Ölçüt 6.2'de belirtilen özellikleri de göz önüne alarak irdeleyiniz.

6.2.2 Ders vermekle yükümlü olan öğretim üyesi ve öğretim görevlilerinin özet özgeçmişlerini belirtilen formata uygun olarak veriniz.

Programı yürüten bölümdeki tüm öğretim üyelerinin, öğretim görevlilerinin ve DSÜ öğretim elemanlarının özgeçmişlerini veriniz. Özgeçmişler aynı formatta olmalı, verilen bilgi kişi başına iki sayfayı geçmemeli ve en az aşağıdaki hususları içermelidir:

- Adı, soyadı ve unvanı
- Aldığı dereceler (alan, kurum ve tarih bilgisi ile)
- Kurumdaki hizmet süresi, ilk atama tarihi ve unvan terfi tarihleri
- Diğer iş deneyimi (Öğretim, kamu/özel sektör, vb.)
- Danışmanlıkları, patentleri, vb.
- Son beş yıldaki belli başlı yayınları
- Üyesi olduğu mesleki ve bilimsel kuruluşlar
- Aldığı ödüller
- Son beş yılda verdiği kurumsal ve mesleki hizmetler
- Son beş yıldaki akademik gelişme etkinlikleri

## **6.3-Öğretim üyesi atama ve yükseltme kriterleri yukarıda sıralananları sağlamaya ve geliştirmeye yönelik olarak belirlenmiş ve uygulanıyor olmalıdır.**

6.3.1 Öğretim üyesi atama ve yükseltme kriterlerini Ölçüt 6.3'te belirtilen hususları da göz önüne alarak açıklayınız.

## ÖZGEÇMİŞ

ADI- SOYADI	Erdoğan ÖZGÜR
UNVANI	Öğretim Görevlisi

### ALINAN DERECELER

Alınan Derece	Bölüm/program	Üniversite	Tarih
Ön lisans			
Lisans	İşletme	Afyon Kocatepe Üniversitesi İ.İ.B.F.	15.07.1996
Yüksek lisans	İşletme	A.K.Ü. Sosyal Bilimler Enstitüsü	20.06.2001
Doktora			

### KURUMLA İLGİLİ BİLGİLER

Kuruma ilk atanma tarihi	14.10.1997	
Kurumdaki hizmet süresi	27	
<b>Kurumda alınan unvanlar</b>	<b>Birim</b>	<b>Tarih</b>

### DiĞER İŞ DENEYİMİ

Çalışılan Kurum /İşletme	Çalışma süresi	Pozisyon/Unvan

### DANIŞMANLIKLAR

Yıl	Yüksek Lisans/ Doktora	Tez Adı	Bitiş Tarihi

### PATENTLER /ÖDÜLLER

Yıl	Patent / Ödül Adı	Alan	Kurum

### ÜYE OLUNAN MESLEKİ VE BİLİMSEL KURULUŞLAR

Kurum / Kuruluş adı	Üye olunan yıl	Görev

### KURUMSAL VE MESLEKİ HİZMETLER (Görevler)

Yıl	Görev	Başlangıç tarihi	Bitiş Tarihi
20	Muhasebe ve Vergi Uygulamaları Bölüm Başkanı	05.09.2003	
1	Müdür Yardımcısı	29.04.2020	

### SON BEŞ YILDAKİ BELLİ BAŞLI YAYINLAR

#### A. Uluslararası Hakemli Dergilerde Yayımlanan Makaleler

1. ...

#### B. Uluslararası Bilimsel Toplantılarda Sunulan ve Bildiri Kitabında (Proceedings) Basılan Bildiriler

1. ...

#### C. Yazılan Ulusal/Uluslararası Kitaplar ve Kitaplarda Bölümler

1. ...

#### D. Ulusal Hakemli Dergilerde Yayımlanan Makaleler

1. ...

#### E. Ulusal Bilimsel Toplantılarda Sunulan ve Bildiri Kitaplarında Basılan Bildiriler

1. ...

## ÖZGEÇMİŞ

ADI- SOYADI	Muhammed ARSLAN
UNVANI	Dr. Öğr. Üyesi

### ALINAN DERECELER

Alınan Derece	Bölüm/program	Üniversite	Tarih
Ön lisans			
Lisans	Otomotiv Mühendisliği	Afyon Kocatepe Üniversitesi	2010-2014
Yüksek lisans	Makine Mühendisliği A.B.D.	Afyon Kocatepe Üniversitesi	2014-2016
Doktora	Otomotiv Mühendisliği A.B.D.	Afyon Kocatepe Üniversitesi	2016-2022

### KURUMLA İLGİLİ BİLGİLER

Kuruma ilk atanma tarihi	05.04.2017	
Kurumdaki hizmet süresi	7 yıl	
<b>Kurumda alınan unvanlar</b>	<b>Birim</b>	<b>Tarih</b>
-		

### DiĞER İŞ DENEYİMİ

Çalışılan Kurum /işletme	Çalışma süresi	Pozisyon/Unvan
113M192 no'lu TÜBİTAK projesi	2 yıl	Bursiyer

### KURUMSAL VE MESLEKİ HİZMETLER (Görevler)

Yıl	Görev	Başlangıç tarihi	Bitiş Tarihi
1	AKÜ Çay MYO, Mot. Arç. ve Ulş. Tekn. Blm. Bşk.	03.06.2020	

### SON BEŞ YILDAKİ BELLİ BAŞLI YAYINLAR

#### A. Uluslararası Hakemli Dergilerde Yayımlanan Makaleler

1. Effects of the regenerator on engine performance of a rhombic drive beta type stirling engine.  
Fatih Aksoy, Hamit Solmaz, Muhammed Arslan, Emre Yılmaz, Duygu İpci, Alper Calam  
Energy Sources, Part A: Recovery, Utilization, and Environmental Effects, 1-9, 2021.

2. [Optimization of the operating conditions of a beta-type rhombic drive stirling engine by using response surface method.](#)  
Hamit Solmaz, Seyed Mohammad Safieddin Ardebili, Fatih Aksoy, Alper Calam, Emre Yılmaz, Muhammed Arslan  
Energy, 198, 2020.

3. [Design and performance tests of a beta type rhombic driven stirling engine.](#)  
[Halit Karabulut, Can Cinar, Fatih Aksoy, Hamit Solmaz, YAŞAR ÖZGÖREN, Muhammed Arslan](#)  
JOURNAL OF THE FACULTY OF ENGINEERING AND ARCHITECTURE OF GAZI UNIVERSITY, 31(4), 879-888, 2016.

#### B. Uluslararası Bilimsel Toplantılarda Sunulan ve Bildiri Kitabında (Proceedings) Basılan Bildiriler

1. [Rejeneratörsüz Beta Tipi Bir Stirling Motorunun Performans Testleri.](#)  
[Fatih Aksoy, Hamit Solmaz, Can Cinar, Ersen Akyel, Muhammed Arslan, Mustafa Babagiray, Ahmet Uyumaz](#)  
14th International Combustion Symposium (INCOS2018), 2018.

2. [Biyogaz Santralleri ile İlgili Son Gelişmelerin Gözden Geçirilmesi.](#)  
[Muhammed ARSLAN, Ceyhan YILMAZ](#)  
7th International conference on engineering & natural sciences, 2020.

#### C. Ulusal Hakemli Dergilerde Yayımlanan Makaleler

1. Beta Tipi Rejeneratörlü Bir Stirling Motorunun Tasarımı ve Testleri.  
Fatih Aksoy, Muhammed Arslan, Hamit Solmaz  
Academia Journal of Engineering and Applied Sciences, 2017 Vol. 1, Issue 3, 136-142.

2. [Hava Soğutmalı Bir Benzin Motorunda Lpg Uygulamasının Motor Performans ve Egzoz Emisyonlarına Etkisi.](#)  
KUNT Mehmet, İbrahim MUTLU, Yaşar Önder ÖZGÖREN, Şükrü Ayhan BAYDIR, Muhammed ARSLAN  
Afyon Kocatepe Üniversitesi Fen Ve Mühendislik Bilimleri Dergisi, 19(3), 876-883.

## ÖZGEÇMİŞ

ADI- SOYADI	Ahmet DENİZ
UNVANI	Dr.Öğr. Üyesi

ALINAN DERECELER			
Alınan Derece	Bölüm/program	Üniversite	Tarih
Lisans	Fizik Bölümü	Ankara Üniversitesi Fen Fakültesi	1998-2003
Yüksek lisans	Fizik ABD.	Afyon Kocatepe Üniversitesi Fen Bil. Enst.	2003-2005
Doktora	Metal Eğitimi ABD.	Afyon Kocatepe Üniversitesi Fen Bil. Enst.	2005-2012

KURUMLA İLGİLİ BİLGİLER			
Kuruma ilk atanma tarihi	02.02.2009		
Kurumdaki hizmet süresi	15 yıl		
Kurumda alınan unvanlar		Birim	Tarih
Öğretim Görevlisi		Çay MYO	2009-2013
Dr. Öğretim Üyesi		Çay MYO	2013

KURUMSAL VE MESLEKİ HİZMETLER (Görevler)			
Yıl	Görev	Başlangıç tarihi	Bitiş Tarihi
2	Hemşirelik Bakım Hizmetleri Bölümü Bölüm Başkanı	2009	2010
10	Elektrik ve Enerji Bölümü Bölüm Başkanı	2011	...
2	Yönetim ve Organizasyon Bölümü Bölüm Başkanı	2019	2020
	Yüksekökol Yönetim Kurulu Üyeliği		
	Yüksekökol Kurulu Üyeliği		

### SON BEŞ YILDAKİ BELLİ BAŞLI YAYINLAR

#### A. Uluslararası Hakemli Dergilerde Yayımlanan Makaleler

#### B. Uluslararası Bilimsel Toplantılarda Sunulan ve Bildiri Kitabında (Proceedings) Basılan Bildiriler

- “Bandırma’da biyokütle kullanımı ve bölgesel kalkınmaya olan etkilerinin incelenmesi”, Deniz A., Oruncak H., 3.Uluslararası Bölgesel Kalkınma ve Üniversitelerin Rolü Sempozyumu “Bandırma’nın Geleceği”, 21-22 Kasım 2019
- “Bolvadin’de biyokütle kullanımının bölgesel kalkınmaya olan etkilerinin incelenmesi”, Deniz A., Uluslararası Bolvadin Sempozyumu, 13-15 Ekim 2017
- “Introducing Vacuum Construction Accessories and Material in Laboratory”, Deniz A., Doğan M., IV. YUKPOP International Vacuum Workshop, 28-30 Mart 2016
- “Effect of Grain Sizes on ultrasonic attenuation coefficients in low carbon steels”, Deniz A., Doğan M., Applied Physics and Materials Science Congress (APMAS), 2012
- “Investigating pure alumina ceramics by ultrasonics attenuation method”, Deniz A., Doğan M., Applied Physics and Materials Science Congress (APMAS), 2012
- “Karbon Çeliklerinde ısı işlem etkilerinin ultrasonik olarak incelenmesi”, Deniz A., Doğan M., Said G., 26th International Physics Congress, 24-27 September 2009
- “Ultrasonic Characterization of Alumina Powder Sizes used Before Sintering”, Deniz A., Doğan M., VII Seramik Kongresi, 2008, Afyonkarahisar.
- “Effect of Grain Sizes on ultrasonic attenuation in plain carbon steels”, Deniz A., Sarıkış M., Doğan M., 25th International Physics Conference, 2008, Bodrum.
- “Investigation of particle sizes in alumina ceramics with ultrasonic attenuation methods”, Deniz A., Doğan M., 23th International Physics Conference, Muğla, 2005.
- “Alumina seramiklerinde taneçik boyutunun ultrases ile belirlenmesi”, Deniz A., Emrullahoğlu C.B., Doğan M., 22. Türk Fizik Derneği Kongresi, Bodrum, 2004.

#### C. Yazılan Ulusal/Uluslararası Kitaplar ve Kitaplarda Bölümler

#### D. Ulusal Hakemli Dergilerde Yayımlanan Makaleler

#### E. Ulusal Bilimsel Toplantılarda Sunulan ve Bildiri Kitaplarında Basılan Bildiriler

- “Düşük Karbon Çeliklerinde Ultrasonik Metot ile Tane Boyutu Karakterizasyonu”, Deniz A., Doğan M., Said G., Adım Fizik Günleri-1, 21-22.06.2010.

## ÖZGEÇMİŞ

ADI- SOYADI	CENGİZ ERYILMAZ
UNVANI	ÖĞRETİM GÖREVLİSİ

### ALINAN DERECELER

Alınan Derece	Bölüm/program	Üniversite	Tarih
Ön lisans			
Lisans	MALİYE	ULUDAĞ ÜNİVERSİTESİ İ.İ.B.F.	1995
Yüksek lisans	MALİYE- MALİ HUKUK	ULUDAĞ ÜNİVERSİTESİ SOSYAL BİLİMLER ENSTİTÜSÜ	1998
Doktora			

### KURUMLA İLGİLİ BİLGİLER

Kuruma ilk atanma tarihi	26.12.1996	
Kurumdaki hizmet süresi	28 YIL 9 AY	
<b>Kurumda alınan unvanlar</b>	<b>Birim</b>	<b>Tarih</b>

### DİĞER İŞ DENEYİMİ

Çalışılan Kurum /işletme	Çalışma süresi	Pozisyon/Unvan

### DANIŞMANLIKLAR

Yıl	Yüksek Lisans/ Doktora	Tez Adı	Bitiş Tarihi

### PATENTLER /ÖDÜLLER

Yıl	Patent / Ödül Adı	Alan	Kurum

### ÜYE OLUNAN MESLEKİ VE BİLİMSSEL KURULUŞLAR

Kurum / Kuruluş adı	Üye olunan yıl	Görev

### KURUMSAL VE MESLEKİ HİZMETLER (Görevler)

Yıl	Görev	Başlangıç tarihi	Bitiş Tarihi

### SON BEŞ YILDAKİ BELLİ BAŞLI YAYINLAR

#### A. Uluslararası Hakemli Dergilerde Yayımlanan Makaleler

1. ...

#### B. Uluslararası Bilimsel Toplantılarda Sunulan ve Bildiri Kitabında (Proceedings) Basılan Bildiriler

##### 1. İŞLETMELERDE İÇ KONTROL SİSTEMLERİNİN YERİ VE ÖNEMİ

ULUKAN BÜYÜKARIKAN, CENGİZ ERYILMAZ (07.06.2020 -07.06.2020 ) , Yayın Yeri: Selçuk

2. Uluslararası Sosyal Bilimler Kongresi, 2020 Uluslararası Tam metin bildiri

##### 2.MUHASEBE ÖĞRENCİLERİNİN FİNANSAL OKURYAZARLIK DÜZEYİNİN BELİRLENMESİ

ULUKAN BÜYÜKARIKAN, CENGİZ ERYILMAZ (12.12.2020 -14.12.2020 ) , Yayın Yeri:18.

Uluslararası Türk Dünyası Sosyal Bilimler Kongresi, 2020 Uluslararası Tam metin bildiri

##### 3. TÜRKİYE'DE TARIMSAL FİNANSMAN GİRDİLERİNDEKİ GELİŞMELER

ULUKAN BÜYÜKARIKAN, CENGİZ ERYILMAZ (25.04.2020 -26.04.2020 ) , Yayın Yeri:

KARADENİZ 3. ULUSLARARASI SOSYAL BİLİMLER KONGRESİ, 2020 Uluslararası Özet bildiri

4. İŞLETMELERİN FİNANSAL PERFORMANSININ DUPONT MODELİYLE ANALİZİ: TARIM SEKTÖRÜNDE BİR UYGULAMA ULUKAN BÜYÜKARIKAN, CENGİZ ERYILMAZ (25.04.2020 -26.04.2020 ) , Yayın Yeri: KARADENİZ 3. ULUSLARARASI SOSYAL BİLİMLER KONGRESİ, 2020 Uluslararası Özet bildiri

5. MUHASEBE DERSİNİ ALAN ÖĞRENCİLERİN KAYGI, BEKLENTİ VE BAŞARI DÜZEYLERİ ÜZERİNE BİR ARAŞTIRMA: AFYON KOCATEPE ÜNİVERSİTESİ ÖRNEĞİ

ERYILMAZ CENGİZ, GÜRKAŞ HASAN, Yayın Yeri: SOSYAL BİLİMLER İNOVASYON KONGRESİ, 11.05.2018 Uluslararası Özet bildiri

6. MUHASEBE EĞİTİMİNDE MATEMATİK BİLGİ DÜZEYİNİN BAŞARIYA ETKİSİ : AFYON KOCATEPE ÜNİVERSİTESİ ÖRNEĞİ

GÜRKAŞ HASAN, ERYILMAZ CENGİZ, Yayın Yeri: SOSYAL BİLİMLER İNOVASYON KONGRESİ, 11.05.2018 Uluslararası Özet bildiri

#### **C. Yazılan Ulusal/Uluslararası Kitaplar ve Kitaplarda Bölümler**

1. A Critical Review of Social Sciences Theory and Practice, The Effects of Knowledge of Mathematicson the Success of Accounting Education

GÜRKAŞ HASAN, ERYILMAZ CENGİZ, 2018

Uluslararası Kitap Bölümü

2. A Critical Review of Social Sciences Theory and Practice, A Study on the Success, Anxiety and Expectation Levels of Students Taking the Accounting Course and their Future Plans...

ERYILMAZ CENGİZ, GÜRKAŞ HASAN, 2018

Uluslararası Kitap Bölümü

#### **D. Ulusal Hakemli Dergilerde Yayımlanan Makaleler**

1. BÜYÜKARIKAN, U., & ERYILMAZ, C. LİSANS DÜZEYİNDE MUHASEBE EĞİTİMİ ALAN ÖĞRENCİLERİN MESLEKİ TUTUMLARININ BELİRLENMESİ. Muhasebe ve Vergi Uygulamaları Dergisi, 14(1), 73-100.

2. BÜYÜKARIKAN, U., ÖĞÜNÇ, H., & ERYILMAZ, C. MUHASEBE ÖĞRENCİLERİNİN KİŞİSEL VERİLERİN KORUNMASI KANUNU HAKKINDA FARKINDALIK DÜZEYİNİN BELİRLENMESİ. Muhasebe ve Vergi Uygulamaları Dergisi, 14(1), 249-274.

3. BÜYÜKARIKAN, U., & ERYILMAZ, C. (2020). Tarım Sektöründeki İşletmelerin Finansal Performansının DuPont Modeliyle Analizi. Erzincan Üniversitesi Sosyal Bilimler Enstitüsü Dergisi, 13(2), 129-141.

4. YILDIRIM, A., ERYILMAZ, C., & BÜYÜKARIKAN, U. Sigorta Sözleşmeleri Standardına Göre Sigorta Muhasebesi. Karadeniz Sosyal Bilimler Dergisi, 12(23), 252-266.

#### **E. Ulusal Bilimsel Toplantılarda Sunulan ve Bildiri Kitaplarında Basılan Bildiriler**

1. ...

## ÖZGEÇMİŞ

ADI- SOYADI	Burak Ahmet SAKA
UNVANI	Öğretim Görevlisi

### ALINAN DERECELER

Alınan Derece	Bölüm/program	Üniversite	Tarih
Ön lisans			
Lisans	Tarih	Karadeniz Teknik Üniversitesi	2014
Yüksek lisans	Tarih	Karadeniz Teknik Üniversitesi	2018
Doktora	Tarih	Afyon Kocatepe Üniversitesi	2019-Devam

### KURUMLA İLGİLİ BİLGİLER

Kuruma ilk atanma tarihi	27.03.2019	
Kurumdaki hizmet süresi	5 yıl	
<b>Kurumda alınan unvanlar</b>	<b>Birim</b>	<b>Tarih</b>

### DiĞER İŞ DENEYİMİ

Çalışılan Kurum /İşletme	Çalışma süresi	Pozisyon/Unvan

### DANIŞMANLIKLAR

Yıl	Yüksek Lisans/ Doktora	Tez Adı	Bitiş Tarihi

### PATENTLER /ÖDÜLLER

Yıl	Patent / Ödül Adı	Alan	Kurum

### ÜYE OLUNAN MESLEKİ VE BİLİMSEL KURULUŞLAR

Kurum / Kuruluş adı	Üye olunan yıl	Görev

### KURUMSAL VE MESLEKİ HİZMETLER (Görevler)

Yıl	Görev	Başlangıç tarihi	Bitiş Tarihi

### SON BEŞ YILDAKİ BELLİ BAŞLI YAYINLAR

#### A. Uluslararası Hakemli Dergilerde Yayımlanan Makaleler

1. ...

#### B. Uluslararası Bilimsel Toplantılarda Sunulan ve Bildiri Kitabında (Proceedings) Basılan Bildiriler

1. ...

#### C. Yazılan Ulusal/Uluslararası Kitaplar ve Kitaplarda Bölümler

1. ...

#### D. Ulusal Hakemli Dergilerde Yayımlanan Makaleler

1. ...

#### E. Ulusal Bilimsel Toplantılarda Sunulan ve Bildiri Kitaplarında Basılan Bildiriler

1. ...

## 7-ALTYAPI

**7.1-Sınıflar, laboratuvarlar ve diğer teçhizat, eğitim amaçlarına ve program çıktılarına ulaşmak için yeterli ve öğrenmeye yönelik bir atmosfer hazırlamaya yardımcı olmalıdır.**

7.1.1 Sınıflar, laboratuvarlar ve diğer donanımın program öğretim amaçlarına ve program çıktılarına ulaşmak için yeterli ve öğrenmeye yönelik bir atmosfer hazırlamaya yardımcı olduğunu, nitel ve nicel verilere dayalı olarak gösteriniz. Burada, yalnızca programı yürüten bölümün kendi altyapısı değil, program öğrencileri için destek bölümlerinde kullanılan altyapı da irdelenmelidir.

**Tablo 7. 1 Program Tarafından Kullanılan Sınıflar**

Bulunduğu Kat	Mekân Adı (Derslik)	Büyüküğü (m <sup>2</sup> )	Sıra Sayısı	Öğrenci Kapasitesi
1.Kat	202	48	20	40
1.Kat	204	48	10	37
1.Kat	205	48	15	45
1.Kat	206	48	15	45

7.1.2 Lisans öğretiminde kullanılan başlıca öğretim ve laboratuvar donanımını veriniz ve bu donanımın lisans öğretiminde nasıl kullanıldığını açıklayınız.

**Tablo 7.2 Program Tarafından Kullanılan Laboratuvarlar**

Bulunduğu Kat	Laboratuvar No	Mekânın Adı (Derslik/Lab)	Büyüküğü (m <sup>2</sup> )	Sıra/Masa Sayısı	Öğrenci Kapasitesi
1.Kat	1	Bilgisayar Laboratuvarı	98	30	40

**7.2-Öğrencilerin ders dışı etkinlikler yapmalarına olanak veren, sosyal ve kültürel gereksinimlerini karşılayan, mesleki faaliyetlere ortam yaratarak, mesleki gelişimlerini destekleyen ve öğrenci-öğretim üyesi ilişkilerini canlandıran uygun altyapı mevcut olmalıdır.**

7.2.1 Öğrencilerin ders dışı etkinliklerine olanak veren ortam ve altyapıları Ölçüt 7.2 kapsamında anlatınız.

7.2.2 Öğretim elemanları, idari personel ve destek personeline sağlanan ofis olanaklarını anlatınız.

**7.3-Programlar öğrencilerine modern mühendislik araçlarını kullanmayı öğrenebilecekleri olanakları sağlamalıdır. Bilgisayar ve enformatik altyapıları, programın eğitim amaçlarını destekleyecek doğrultuda, öğrenci ve öğretim üyelerinin bilimsel ve eğitsel çalışmaları için yeterli düzeyde olmalıdır.**

7.3.1 Öğrencilere çağdaş öğrenim araçlarını kullanmayı öğrenmeleri için sağlanan olanakları anlatınız.

7.3.2 Öğrencilerin ve öğretim elemanlarının kullanımına sunulan bilgisayar ve enformatik altyapılarını anlatınız ve bunların yeterliliğini irdelleyiniz.



**7.4-Öğrencilere sunulan kütüphane olanakları eğitim amaçlarına ve program çıktılarına ulaşmak için yeterli düzeyde olmalıdır.**

7.4.1 Öğrencilere sunulan kütüphane olanaklarını anlatınız ve bunların yeterliliğini Ölçüt 7.4 kapsamında irdeleyiniz.

**Tablo 7.3 Kütüphanede Yer Alan Basılı ve Elektronik Kaynaklar**

KÜTÜPHANE BİLGİ KAYNAKLARI (BASILI) :			
Merkez Kütüphane	Basılı Yayınlar	157.954	Adet
	Basılı Süreli Yayınlar (Dergiler)	1.001	Çeşit
	Tezler	5.421	Adet
	Kitap Dışı Kaynaklar (Ekler, Proje vb.)	2.950	Adet
	Nadir Eserler (Matbu)	1.534	Adet
	Nadir Eserler (El Yazması)	57	Adet
İslami İlimler Fakültesi (Şube)	Basılı Yayınlar	12.213	Adet
TOPLAM		162.393	
KÜTÜPHANE BİLGİ KAYNAKLARI (ELEKTRONİK) :			
Merkez Kütüphane	E-kitap (abone + satın)	4.439.551	Adet
	E-dergi (abone)	44.861	Adet
	E-tez (abone)	5.515.336	Adet
TOPLAM		9.999.748	

**Tablo 7.4 Veritabanları ve Deneme Veritabanları**

VERİTABANLARI	
<a href="#">AYEUM (Araştırma Yöntemleri Eğitim ve Uygulama Merkezi)</a>	<a href="#">Nature Journals</a>
<a href="#">Bmj Journals</a>	<a href="#">Ovid - LWW</a>
<a href="#">Cab Abstract (ULAKBİM)</a>	<a href="#">ProQuest Dissertations &amp; Theses</a>
<a href="#">EBSCO e - Books</a>	<a href="#">Sage</a>
<a href="#">EBSCO (EKUAL) Veritabanları</a>	<a href="#">ScienceDirect</a>
<a href="#">Elsevier e - Book</a>	<a href="#">Scopus</a>
<a href="#">Emerald e - Journals Premier</a>	<a href="#">Sobiad - Sosyal Bilimler Atıf Dizini</a>
<a href="#">Grammarly Premium Aboneliği</a>	<a href="#">Springer Link</a>
<a href="#">IEEE Xplore</a>	<a href="#">Taylor &amp; Francis Online Journals (Informaworld)</a>
<a href="#">IEEE MIT e - Books Library</a>	<a href="#">Turnitin</a>
<a href="#">IGI Global</a>	<a href="#">VETİS</a>
<a href="#">IThenticate</a>	<a href="#">Wiley Online Library</a>
<a href="#">İdealonline Elektronik Veritabanı</a>	<a href="#">Wiley E-Book Library</a>
<a href="#">JSTOR Archive Journal Content</a>	<a href="#">World eBook Library</a>
<a href="#">Legal Online Veri Tabanı</a>	<a href="#">WoS - Web of Science</a>
<a href="#">Mendeley</a>	
DENEME VERİTABANLARI	
CABI Vetmed Resource Veri Tabanı Deneme Erişimi	
Education Source Deneme Erişimi	
Engineering Source Deneme Erişimi	
Humanities Source Ultimate Deneme Erişimi	
Rosetta Stone Library Solution Veritabanı Deneme Erişimi	

**7.5-Öğretim ortamında ve öğrenci laboratuvarlarında gerekli güvenlik önlemleri alınmış olmalıdır. Engelliler için altyapı düzenlemesi yapılmış olmalıdır.**

7.5.1 Öğretim ortamında ve öğrenci laboratuvarlarında alınmış olan güvenlik önlemlerini, program türünün gerektirdiği özel önlemleri de belirterek açıklayınız.

7.5.2 Engelliler için alınmış olan altyapı önlemlerini anlatınız.

Çay Meslek Yüksekokulu ana bina girişi koridorları ve merdivenlerinde engelli giriş yolları bulunmaktadır. Ana bina girişinde tekerlekli sandalye rampası vardır. Ana bina içerisinde engelli lavabosu yapılmıştır.

**8-KURUM DESTEĞİ VE PARASAL KAYNAKLAR**

**8.1-Üniversitenin idari desteği, yapıcı liderliği, parasal kaynaklar ve dağıtımında izlenen strateji, programın kalitesini ve bunun sürdürülebilmesini sağlayacak düzeyde olmalıdır.**

8.1.1. Programın bütçesinin oluşturulma sürecini ve bu sürece kurumun (fakülte, üniversite, mütevelli heyet vb.) sağladığı desteği ve bu desteğin sürdürülebilirliğini anlatınız. Programa sağlanan parasal desteğin kaynaklarını açıklayınız. Programı yürüten bölüm için Tablo 8.1'i doldurunuz.

**Tablo 8.1 Parasal Kaynaklar ve Harcamalar  
[Üniversite-Program Adı]**

Harcama kalemi	Mali Yıl		
	Önceki yıl (Gerçekleşen) (TL)	Başvurunun yapıldığı yıl (Bütçelenen) (TL)	Sonraki yıl (Bütçelenen) (TL)
Ücretler <sup>1</sup>	303.342.-	260.863.-	-
Yolluklar	31.329.-	13.482.-	-
Hizmet alımları	-	-	-
Tüketim malları ve malzemeleri alımları	78.163.-	49.189.-	-
Bakım ve onarım giderleri	4.515.-	1.200.-	-
Yatırım harcamaları	-	-	-
Döner Sermaye gelirleri <sup>2</sup>	-	-	-
Öğrenci harçlarından düşen pay <sup>3</sup>	31.439.-	29.659.-	-
Diğer <sup>4</sup>	-	-	-

<sup>1</sup>Öğretim elemanlarının ek ders, döner sermaye vs. dâhil tüm gelirlerini belirtiniz.

<sup>2</sup>Döner sermaye gelirlerinden program kullanımı için ayrılan miktarı belirtiniz.

<sup>3</sup>Öğrenci harçlar fonundan program kullanımı için ayrılan miktarı yazınız.

<sup>4</sup>Miktar ve kaynak belirtiniz.

**8.2-Kaynaklar, nitelikli bir öğretim kadrosunu çekecek, tutacak ve mesleki gelişimini sürdürmesini sağlayacak yeterlilikte olmalıdır.**

8.2.1 Nitelikli bir öğretim kadrosunu çekme ve tutma açısından bütçenin yeterliliğini irdeleyiniz.

8.2.2 Öğretim kadrosunun akademik gelişimini sürdürmesi için sağlanan parasal desteğin yeterliliğini açıklayınız.

**8.3-Program için gereken altyapıyı temin etmeye, bakımını yapmaya ve işletmeye yetecek parasal kaynak sağlanmalıdır.**

8.3.1 Altyapı ve donanımı temin etmek, bakımını yapmak ve işletmek için sağlanan parasal desteğin yeterliliğini irdeleyiniz.

**8.4-Program gereksinimlerini karşılayacak destek personeli ve kurumsal hizmetler sağlanmalıdır. Teknik ve idari kadrolar, program çıktılarını sağlamaya destek verecek sayı ve nitelikte olmalıdır.**

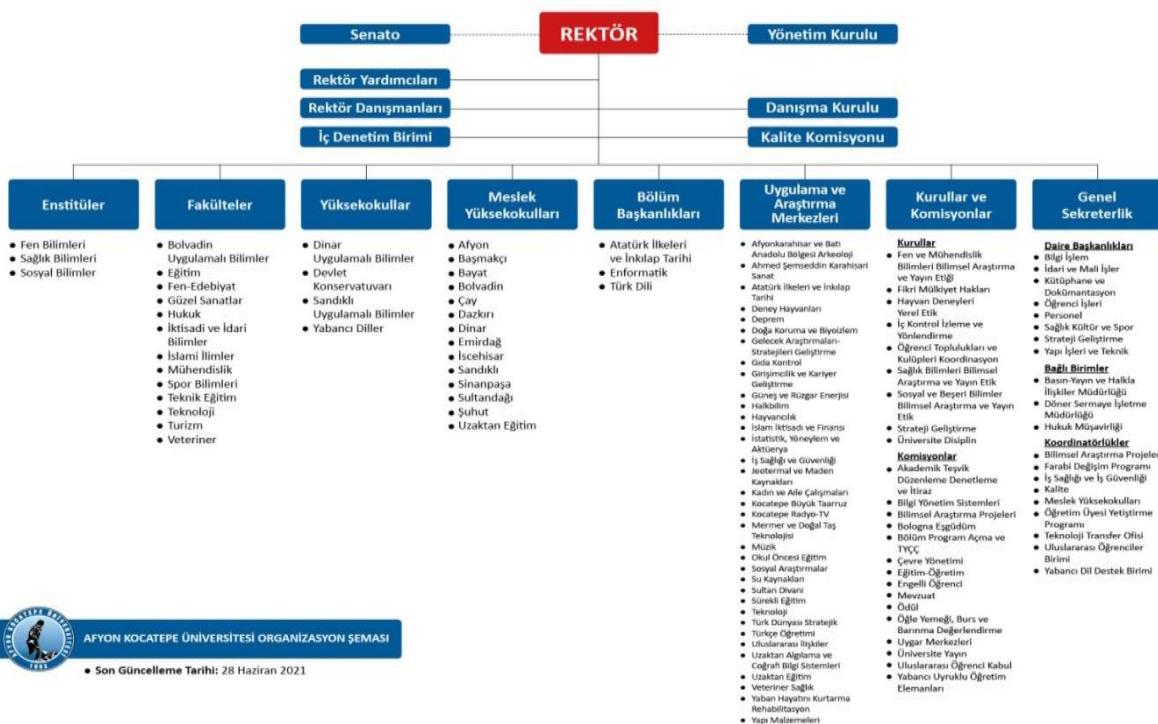
8.4.1 Programa destek veren teknik ve idari personelin sayıca ve nitelik olarak yeterliği konusunda bilgi veriniz.

## 9-ORGANİZASYON VE KARAR ALMA SÜREÇLERİ

**9.1-Yükseköğretim kurumunun organizasyonu ile rektörlük, fakülte, bölüm ve varsa diğer alt birimlerin kendi içlerindeki ve aralarındaki tüm karar alma süreçleri, program çıktılarının gerçekleştirilmesini ve eğitim amaçlarına ulaşılmasını destekleyecek şekilde düzenlenmelidir.**

9.1.1 Programın, bölüm, fakülte ve üniversite üst yönetimiyle yönetsel ilişkisini organizasyon şeması da kullanarak açıklayınız. Fakülte dekanının ve dekan yardımcılarının ve fakültenin üniversite içerisindeki yerini gösteren bir organizasyon şeması hazırlayınız ve şemayı Organizasyon Şeması olarak adlandırınız. Şemada fakültenin bağlı olduğu kişilerin unvanlarını belirtiniz (akademik işlerden sorumlu rektör yardımcısı, dekan gibi).

**Tablo 9.1 Üniversite Organizasyon Şeması**



**Tablo 9.2 Birim Organizasyon Şeması (Programın bağlı olduğu ana bilim/sanat dalının ve bölümün yer aldığı birime ait organizasyon şemasını ekleyiniz)**



## **10-PROGRAMA ÖZGÜ ÖLÇÜTLER**

### **10.1-Programa Özgü Ölçütler sağlanmalıdır.**

10.1.1 Program öğretim planı, dersler ve diğer uygulamalarda ölçme-değerlendirme aracılığıyla programa özgü ölçütlerin nasıl sağlandığını anlatınız.

Programda Üniversitemizin Önlisans ve Lisan Eğitim-Öğretim ve Sınav Yönetmeliğinde belirlenen esaslara göre ölçütler kullanılmaktadır.

Programımızda öngörülen amaçlar doğrultusunda öğrenciler mesleki ve teknik bilgi ile donatılarak iş hayatına hazırlanmaktadır. Öğrencilere muhasebe bilgisi edinme, muhasebe için gerekli hukuk bilgisini kazanma, muhasebe mesleğinin gerektirdiği ekonomi ve finans bilgisi yeterliliklerini kazanma, bilgisayar programlarını kullanabilme becerisi kazanma yine mesleğinin gerektirdiği paket programları kullanabilme, analitik düşünebilme yetisinin geliştirilmesi, mesleki etik değerlerini kazanma, sosyal ilişkiler kurabilme, karar alabilme ve uygulayabilme, mesleki uygulamalara yeni yaklaşımlar geliştirebilme, teknolojik yeniliklere ayak uydurabilme ve ortaya çıkabilecek sorunlara farklı çözüm önerileri sunabilme gibi beceriler kazandırılmakta ve ders paketlerimiz buna göre güncellenmektedir.

## **SONUÇ**

### **Güçlü yönler:**

1. Mevcut bilgisayar laboratuvar alt yapısı,
2. Programın eğitim amaçları ile program çıktıları belirlenmiş olması,
3. Okulumuz içinde engelli öğrenciler için yapılan düzenlemeler,
4. Programımızın dış paydaşlarla iletişime açık olması,

### **Geliştirilmeye açık yönler:**

1. Öğrencilere kariyer planlaması ile ilgili aktivitelerin düzenli ve sistemli bir şekilde yapılması,
2. Programda yer alan temel derslerin güncellenmesi,